

2012

Sameiginleg könnun Sambands íslenskra
sveitarfélaga og Félags grunnskólakennara
Kynning á niðurstöðum



1202006SA

Sameiginleg könnun Sambands íslenskra sveitarfélaga og Félags grunnskólakennara. Kynning á niðurstöðum.

© Samband íslenskra sveitarfélaga,
2012/3

Félag grunnskólakennara, 2012

Borgartúni 30
Pósthólf 8100
128 Reykjavík

Laufásvegi 81
101 Reykjavík

Sími 515 4900
Netfang: samband@samband.is
Veffang: www.samband.is

Sími 595 1111
Netfang: ki@ki.is
Veffang: www.ki.is

Efnisyfirlit

| | |
|---|---|
| Könnun á grundvelli bókunar 2 með kjarasamningi..... | 4 |
| Svarendur | 4 |
| Breytingar á starfshlutfalli..... | 5 |
| Ímynd kennarastarfsins, vinnuandi og líðan í starfi | 5 |
| Hugmyndafræði skóla án aðgreiningar og kennsluhættir..... | 5 |
| Skipulag skólastarfs | 6 |
| Vinnutími kennara..... | 7 |
| Menntun kennara..... | 8 |
| Framþróun í skólastarfi | 8 |
| Niðurstöður úr könnun | 9 |

Könnun á grundvelli bókar 2 með kjarasamningi

Við gerð kjarasamnings í maí 2011 sammæltust Samband íslenskra sveitarfélaga og Félag grunnskólakennara (FG) í bókun 2 um að halda áfram vinnu á grundvelli sameiginlegrar framtíðarsýnar í skólamáli til ársins 2020. Framtíðarsýnin var unnin skv. sameiginlegum samningsmarkmiðum og markmiðum í kjarasamningi aðila frá 2008. Skipaðir voru tveir starfshópar með fulltrúum beggja aðila. Annar þeirra fjallar um hlutverk kennara, innihald starfs þeirra og breytingar á störfum, auk þróunar skólustarfs almennt. Hinum er ætlað að fjalla um vinnutímakafla kjarasamnings og önnur ákvæði sem tengjast vinnutíma grunnskólakennara með það að markmiði að aðlaga hann að breyttum kröfum til skólustarfs.

Könnun send öllum kennurum á netfangalista FG

Vinna beggja hópa byggist á ýtarlegri greiningarvinnu og umræðu. Til að fá nánari mynd af ýmsum þáttum sem lúta að skólustarfi og starfi kennarans var ákveðið að leggja rafræna könnun fyrir alla kennara á netfangalista FG dagana 20. janúar til 6. febrúar 2012. Alls eru rúmlega 4.000 kennarar á netfangalista FG og bárust svör frá 2.616 kennurum. Hér á eftir verður greint frá helstu niðurstöðum könnunarinnar.

Samband íslenskra sveitarfélaga og Félag grunnskólakennara þakka öllum þátttakendum fyrir þeirra framlag. Niðurstöður könnunarinnar eru samninganefndum aðila dýrmætt veganesti í yfirstandandi kjaraviðræðum.

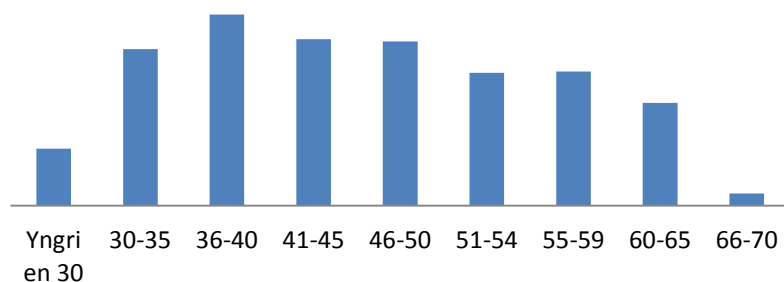
Svarendur

Starfsheiti svarenda

Tæpur helmingur svarenda voru með starfsheitið *grunnskólakennari* og 36% með starfsheitið *umsjónarkennari*. *Sérkennarar* voru um 10%, *leiðbeinendur* 1,5% og *verkefnisstjórar* tæpt 1%. Um 2,4% sögðust vera með annað starfsheiti en svarmöguleikarnir buðu uppá.

Skipting svarenda eftir kyni og aldri

Um 83% svarenda voru konur og tæp 17% karlar. Aldursdreifing svarenda má sjá á mynd 1 hér fyrir neðan. Bæði kynja- og aldersdreifing svarenda er nokkuð í samræmi við raunverulega dreifingu eins og hún mælist í athugunum Hagstofu Íslands á kynja- og aldersskiptingu starfsfólks við kennslu í grunnskólum hér á landi (sjá www.hagstofa.is/skolamal).



Mynd 1. Aldursdreifing svarenda

Flestir kennarar í fullu starfi

Breytingar á starfshlutfalli

Mikill meirihluti kennara sem svöruðu könnuninni, eða yfir 81% sögðust vera með 100% starfshlutfall. Um 6,7% sögðust vera með starfshlutfall á bilinu 81-99% og 8,2% með starfshlutfall á bilinu 51-80%.

Starfshlutfall hefur haldist óbreytt hjá tveimur af hverjum þremur á síðustu fimm árum

Þegar spurt var út í breytingar á starfshlutfalli kom í ljós að á síðustu fimm árum hefur starfshlutfall ekki tekið breytingum hjá tæplega 2/3 hluta svarenda. Starfshlutfallið hefur aukist hjá 11% kennara en minnkað hjá 22% kennaranna. Þessum tölum ber þó að taka með fyrirvara þar sem nokkrir kennarar í fullu starfi sögðu starfshlutfall sitt hafa minnkað á síðustu fimm árum. Gera verður ráð fyrir að þar séu svarendur að rugla saman breytingum á starfshlutfalli og skerðingu á yfirvinnu.

Þegar ástæður minna starfshlutfalls eru skoðaðar þá kemur í ljós að starfshlutfallið hefur minnkað hjá rúmum helmingi vegna niðurskurðar eða hagræðingar. Hjá um 40% svarenda hefur það minnkað að eigin ósk.

Starfshlutfall hefur aukist að eigin ósk hjá um 72% svarenda. Aukið starfshlutfall hjá um 24% svarenda hefur verið vegna ákvörðunar skólastjóra og hjá um 7% hefur það aukist vegna niðurskurðar/hagræðingar.

Ímynd kennara-starfsins verst í fjölmiðlum

Ímynd kennarastarfsins, vinnuandi og líðan í starfi

Í könnuninni var spurt um álit kennara á ímynd kennarastarfsins hjá nokkrum hópum. Kennarar töldu ímynd starfsins einna besta hjá kennurum sjálfum, nemendum og foreldrum þeirra. Hins vegar væri ímynd starfsins ekki eins góð í samfélaginu og í sveitarstjórn en verst væri hún í fjölmiðlum. Því eldri sem kennarar voru, þeim mun líklegri voru þeir til að telja ímynd starfsins góða. Það sem svarendur töldu helst hafa áhrif á ímynd kennarastarfsins voru launamál, neikvæð umræða fjölmiðla um starfið og vinnutími kennara.

Kennurum líður almennt vel í starfi þrátt fyrir að álag hafi aukist

Ríflega 86% svarenda sögðu líðan sína í starfi almennt góða eða oftast góða en slæma. Um 5,8% sögðu líðan í starfi almennt slæma eða oftast slæma en góða. Næstum átta af hverjum tíu svarendum sögðu vinnuandann í sínum skóla frekar eða mjög góðan og um 7,5% töldu hann frekar eða mjög slæman. Viðhorf kennara til eigin skólastjóra var almennt gott og töldu 66% þeirra skólastjórnanda vera frekar eða mjög góðan stjórnanda, tæplega 16% töldu hann hins vegar vera frekar eða mjög slakan.

Rúmlega 77% svarenda telja að álag hafi aukist seinustu ár

Svör kennara benda til þess að álag í starfi kennara hafi aukist á seinustu fimm árum. Rúmlega 77% svarenda sögðu álagið hafa aukist frekar eða mjög mikið á þessu tímabili en einungis 0,7% töldu álagið hafa minnkað frekar eða mjög mikið. Um 18% svarenda töldu álagið svipað og áður. Það sem helst virðist hafa áhrif á meira álag í starfi er hegðun nemenda og aukinn fjöldi agavandamála sem og áhrif almenns niðurskurðar í grunnskólunum.

Fjórðungur kennara hefur ekki trú á hugmyndafræði skóla án aðgreiningar

Hugmyndafræði skóla án aðgreiningar og kennsluhættir

Viðhorf kennara til hugmyndafræðinnar á bak við skóla án aðgreiningar voru misjöfn. Um 42% þeirra voru jákvæðir eða mjög jákvæðir en rúmlega 26% neikvæðir eða mjög neikvæðir. Tæp 32% svarenda voru hvorki jákvæðir né neikvæðir gagnvart hugmyndafræðinni. Rétt tæplega þriðjungur kennara sagði það ganga vel eða mjög vel að fara eftir þessari hugmyndafræði og svipað hlutfall eða um 37% töldu það hvorki ganga vel né illa. Þrír af

hverjum tíu kennurum taldi það ganga illa eða mjög illa að vinna eftir hugmyndafræði um skóla án aðgreiningar.

Tæp 18% telja samkenndu árganga vænlegri til árangurs

Spurt var sérstaklega út í samkenndu árganga og hvort svarendur teldu að sú kenndu væri vænlegri til árangurs heldur en bekkjarkennsla. Í ljós kom að einungis 17,8% voru sammála eða mjög sammála því að samkenndu væri vænlegri til árangurs en tæp 45% voru því frekar eða mjög ósammála. Enginn munur var á milli kynja en þeir sem kenna árgöngum saman í dag voru líklegri til að vera sammála því að samkenndu árganga væri vænlegri til árangurs en hefðbundin bekkjarkennsla.

Um helmingur telur teymisvinnu við kenndu árangursríka

Þá var einnig spurt út í teymisvinnu við kenndu og hvort kennarar teldu að slíkir starfshættir væru vænlegri til árangurs heldur en bekkjarkennsla innan árgangs. Tæpur helmingur svarenda var frekar eða mjög sammála því að teymisvinna við kenndu væri vænlegri til árangurs. Einungis 15% töldu að hún væri ekki vænlegri, aðrir svöruðu hvorki né. Líkt og með samkenndu þá var ekki munur á milli kynja en þegar starfsaldur er skoðaður þá er fylgni þar á milli. Því lægri sem starfsaldur kennara var, þeim mun líklegri var að þeir teldu teymisvinnu við kenndu vænlegri til árangurs heldur en bekkjarkennsla innan árgangs.

Skipulag skólastarfs

Fáir vilja fjölga nemendadögum

Mikill meirihluti eða rúmlega 87% töldu það frekar eða mjög óæskilegt að lengja skólaárið með því að fjölga nemendadögum. Þeir sem vildu lengja það voru þó helst á þeirri skoðun að það ætti að lengja það úr 180 nemendadögum í 181-185 daga.

Um þriðjungur kennara var mótfallinn því að stytta skólaárið með fækkun nemendadaga en um 42% töldu koma til greina að fækka þeim og nýta tímann í að vinna önnur fagleg störf. Um fjórðungur kennara taldi rétt að þjappa kennslumagni á færri daga og fækka þar með nemendadögum. Af þeim sem voru hlynntir fækkun nemendadaga töldu um 80% að nota ætti tímann í undirbúning/úrvinnslu kenndu og um helmingur vildi nýta tímann í endurmenntun.

Um helmingur kennara telur að fjölga eigi starfsdögum

Starfsdagar á starfstíma skóla eru fimm skv. kjarasamningi og er algengast að þeir séu nýttir til undirbúnings kenndu, kennarafundi, fundi með öðrum kennurum eða til sí- og endurmenntunar. Rúmlega helmingur kennara taldi rétt að starfsdagar væru fleiri en fimm en um 45% töldu fimm daga hæfilegan fjölda. Rúmlega 5% svarenda taldi starfsdaga á starfstíma skóla vel geta verið færri en fimm. Karlkyns kennarar vildu frekar fækka starfsdögum en um 10% þeirra sögðust vilja færri starfsdaga á móti rúmum 4% kvenkyns kennara.

Yfir helmingur þeirra sem vildu fjölga starfsdögum töldu að taka ætti þann tíma frá nemendadögum og um 36% vildu lækka kennduskyldu kennara til að fjölga starfsdögum á starfstíma skóla.

43% kennara telja þörf á fleiri undirbúningsdögum

Kjarasamningur Sambands íslenskra sveitarfélaga og Kennarasambands Íslands vegna Félags grunnskólakennara kveður á um að undirbúningsdagar við upphaf og lok skólaárs skuli vera átta alls. Kennarar voru spurðir hvað þeir teldu vera hæfilegan fjölda undirbúningsdaga og töldu ríflega 27% svarenda núverandi fjölda vera hæfilegan til undirbúnings og úrvinnslu. Um 29% svarenda töldu rétt að fækka undirbúningsdögum en rúm 43% vildu fjölga þeim.

Í kjarasamningi er miðað við að undirbúningur og úrvinnsla vegna hvernar kennslustunda sé 24,5 mínútur. Tæplega 45% svarenda sögðust verja 20 mínútum eða minna í undirbúning og úrvinnslu hvernar kennslustundar. Um 15% sögðust verja um 25 mínútum til þessa þáttar og 40% sögðust verja 30 mínútum eða meira í undirbúning og úrvinnslu kennslu.

Vinnutími kennara

Spurt var sérstaklega út í viðhorf kennara til breytilegrar kennsluskyldu en skv. kjarasamningi sambandsins og KÍ v/FG er kennsluskylda kennara í fullu starfi 26 kennslustundir á viku. Kennsluskylda kennara sem náð hafa 55 ára aldri og hafa minnst 10 ára kennslureynslu að baki er 24 kennslustundir á viku og kennsluskylda kennara 60 ára og eldri með minnst 10 ára kennslureynslu er 19 kennslustundir á viku. Með breytilegri kennsluskyldu er átt við að kennsluskyldan ákveðist eftir umfangi og álagi hvers starfs en ekki aldri og kennslureynslu kennara.

Tveir af hverjum þremur fylgjandi breytilegri kennsluskyldu

Rúmlega 67% allra svarenda töldu það frekar eða mjög æskilegt að hafa kennsluskyldu breytilega eða sveigjanlega eftir umfangi og álagi starfsins hverju sinni, 8,6% svarenda töldu slíkan sveigjanleika hins vegar frekar eða mjög óæskilegan.

Um 88% þeirra sem njóta kennsluafsláttar vegna aldurs og kennslureynslu töldu slíkan afslátt frekar eða mjög mikilvægan. Hins vegar sögðust 68% þeirra sem njóta kennsluafsláttar hafa áhuga á að geta samið ár frá ári um það hvort kennsluafslátturinn fari í kennslu eða önnur fagleg störf. Um 43% kennara, sem ekki njóta kennsluafsláttar, sögðust hafa áhuga á að kenna færri tíma og sinna öðrum störfum á móti. Um þriðjungur hafði ekki áhuga á því og fimmtungur gaf ekki upp skoðun sína.

Tæplega 60% kennara, sem ekki voru með kennsluafslátt, sögðust ekki hafa áhuga á að kenna fleiri tíma og sinna færri verkefnum á móti. Um fimmtungur væri hinsvegar til í slíkt fyrirkomulag og fimmtungur hafði ekki skoðun á því. Hlutfallslega sýna karlkyns kennarar því meiri áhuga að kenna fleiri tíma og sinna færri verkefnum á móti eða um 35% karlkyns svarenda á móti tæplega 18% kvenkyns kennara. Þeim mun yngri sem kennarar voru þeim mun líklegri eru þeir til að vilja kenna fleiri tíma og sinna færri verkefnum á móti.

45% þeirra sem geta bæta við sig kennslu

Kennarar sem kenna 26 kennslustundir á viku hafa skv. kjarasamningi möguleika á að bæta við sig 1-2 kennslustundum á viku og kenna því 27 eða 28 stundir. Þær stundir greiðast sem yfirvinna og lengist vikuleg vinnuskylda kennara sem því nemur. Ríflega 27% svarenda sögðust ekki vinna fulla vinnu eða njóta kennsluafsláttar og hafa því ekki rétt á þessari viðbót. Af þeim sem unnu fulla vinnu og áttu rétt á að bæta við sig kennslu sögðust 45% hafa gert slíkt og kenndu flestir þeirra 28 kennslustundir á viku. Rétt tæpur helmingur eða 48% höfðu ekki nýtt sér þennan rétt sinn. Mikill meirihluti þeirra sem höfðu bætt við sig kennslu gerðu það launanna vegna, stór hluti svarenda vissi ekki af þessum möguleika og margir tóku fram að þeir hefðu nýtt sér þennan rétt áður en gerðu það ekki skólaárið 2011-2012.

Bundinn vinnutími

Grein 2.1.6.3 í kjarasamningi sambandsins og KÍ v/FG kveður á um heimild kennara og skólastjóra f.h. viðkomandi sveitarfélags til að gera samkomulag um breytingar á vinnutímaákvæðum og taka upp hliðstæð vinnutímaákvæði og gilda hjá öðrum háskólamenntuðum starfsmönnum. Ákvæði þetta var fyrst

sett inn sem bókun 5 með kjarasamningi aðila árið 2005. Samkomulag á grundvelli ákvæðisins er gert í hverjum skóla fyrir sig.

Niðurstöðunum ber að taka með fyrirvara

Kennarar voru spurðir hvort þeir væru með bundinn vinnutíma í samræmi við ákvæði greinar 2.1.6.3. Af svörum þeirra að dæma þekkja kennarar almennt ekki nægjanlega vel til ákvæða þessarar greinar því ríflega þrír af hverjum fjórum kennurum sögðust hafa bundinn vinnutíma í samræmi við ákvæði greinarinnar. Þar sem skólarnir, sem gert hafa samkomulag á grundvelli greinarinnar, eru fremur fáir er ljóst að um misskilning af hálfu svarenda er að ræða og ber því að taka niðurstöðum svara við spurningunni sem og afleiddum spurningum með fyrirvara. Þannig varð t.d. sá hópur kennara, sem ekki var með bundinn vinnutíma, mun minni en í reynd hefði átt að verða. Þessi hópur fékk svo afleiddu spurninguna, hversu vel eða illa það myndi henta þeim að hafa bundinn vinnutíma og ljúka vinnunni á vinnustað. Af þeim sögðu um 27% að slíkt fyrirkomulag myndi henta frekar eða mjög vel en 56% að það myndi henta frekar eða mjög illa. Um 17% töldu slíkt fyrirkomulag hvorki henta sér vel né illa.

Menntun kennara

Leggja ber meiri áherslu á verknám, íslensku og agastjórnun í kennaranámi

Pegar spurt var um hvernig bæta mætti kennaranámið svo undirbúa mætti kennara betur fyrir að takast á við starfið kom í ljós að um 50% svarenda töldu að auka þyrfti verknám og jafnvel að hafa kandídatsár, bæta þyrfti íslenskukennslu í náminu til að bæta málfræði og stafsetningu kennara og um 12% töldu að þjálfá þyrfti kennara betur í að taka á hegðunarvandamálum og stjórná aga í nemendahópnum.

Um 83% telja að þörf einstaklingsins til að efla sig eigi að veða þyngst í vali á símenntun

Flestir eða 83% svarenda voru á því að þörf einstaklingsins til að efla sig faglega á tilteknu sviði ætti að veða þyngst í vali á símenntun kennara, þá töldu margir að nýjungar í skólastarfi ættu að ráða um val á símenntun kennara. Um 38% svarenda töldu að gæði símenntunarnámskeiða/-fyrirlestra væru frekar eða mjög góð og um 21% að gæðin væru frekar eða mjög léleg.

Símenntun þarf að verða hagnýtari

Alls svöruðu 1.114 einstaklingar spurningunni um hvað mætti bæta varðandi símenntun kennara. Algengustu svörin snérust um kostnað við símenntun, auk þess var títt nefnt að auka þyrfti fjölbreytni og framboð og þá sérstaklega fyrir list- og verkgreinakennara. Nefnt var að símenntunarnámskeiðin þyrftu að vera hagnýtari, að bæta þyrfti aðgengi kennara sem kenna á landsbyggðinni og að kennarar þyrftu meiri hvatningu til að stunda starfsþróun.

Framþróun í skólastarfi

Spurt var um hvað kennarar teldu helst hafa neikvæð áhrif á framþróun í skólastarfi og alls voru 13 svarmöguleikar. Svarendur áttu að velja mest þrjá svarmöguleika.

Laun kennara og agavandamál hefða framþróun skólastarfs

Algengast var að kennarar teldu að laun kennara hefðu neikvæð áhrif á framþróun í starfi eða tæp 83% svarenda. Tæp 62% kennara sögðu agavandamál hafa neikvæð áhrif á framþróunina, þriðjungur kennara sagði viðhorf rekstraraðila vera heftandi þátt, ríflega 30% sögðu samstarf við samkennara hafa neikvæð áhrif og fjórðungur kennara taldi vinnutímaskilgreiningu kjarasamnings hafa neikvæð áhrif á framþróun á skólastarfi.

1. Almennar spurningar

Aldur svarenda

| Svör | Hlutfall | Fjöldi |
|-------------|----------|--------|
| Yngri en 30 | 5,1% | 133 |
| 30-35 | 14,0% | 363 |
| 36-40 | 17,1% | 441 |
| 41-45 | 14,9% | 386 |
| 46-50 | 14,7% | 381 |
| 51-54 | 11,9% | 307 |
| 55-59 | 12,0% | 310 |
| 60-65 | 9,2% | 237 |
| 66-70 | 1,1% | 28 |
| Samtals | 100,0% | 2586 |

Hvert er starfsheiti þitt?

| Svör | Hlutfall | Fjöldi |
|-------------------|----------|--------|
| Grunnskólakennari | 48,8% | 1227 |
| Umsjónarkennari | 36,4% | 915 |
| Sérkennari | 9,7% | 245 |
| Verkefnastjóri | 1,2% | 30 |
| Leiðbeinandi | 1,5% | 39 |
| Annað | 2,4% | 60 |
| Samtals | 100,0% | 2516 |

Hve mörg ár hefur þú kennt í grunnskóla?

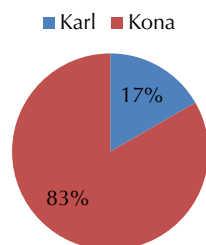
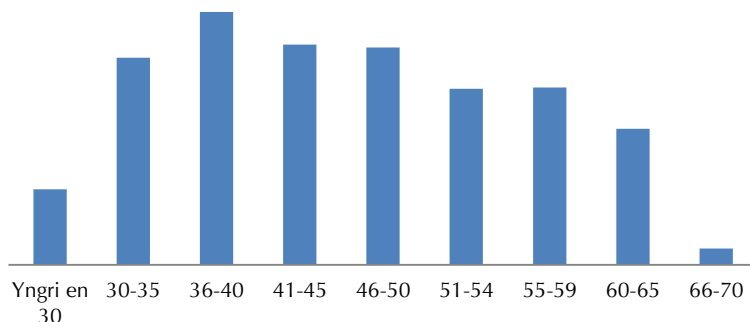
| Svör | Hlutfall | Fjöldi |
|------------------|----------|--------|
| 5 ár eða skemur | 19,5% | 497 |
| 6-15 ár | 42,4% | 1085 |
| 16-25 ár | 19,3% | 495 |
| 26-35 ár | 13,9% | 356 |
| 36 ár eða lengur | 4,9% | 126 |
| Samtals | 100,0% | 2559 |

Aldurssamsetning í skólanum?

| Svör | Hlutfall | Fjöldi |
|-----------------------|----------|--------|
| 1.-10. bekkur | 83,9% | 2107 |
| Eingöngu unglíngastig | 3,5% | 86 |
| Yngsta- og miðstigi | 8,2% | 206 |
| Yngsta stig | 1,9% | 48 |
| Leik- og grunnskóli | 2,5% | 63 |
| Samtals | 100,0% | 2510 |

Hver er fjöldi nem. í skólanum þar sem þú starfar?

| Svör | Hlutfall | Fjöldi |
|----------------|----------|--------|
| 1-100 | 10,4% | 267 |
| 101-200 | 8,9% | 227 |
| 201-300 | 13,8% | 354 |
| 301-400 | 20,0% | 513 |
| 401-500 | 24,5% | 627 |
| 501-600 | 12,3% | 314 |
| 601 eða fleiri | 10,1% | 260 |
| Samtals | 100,0% | 2562 |



Á hvaða stigi kennir þú?

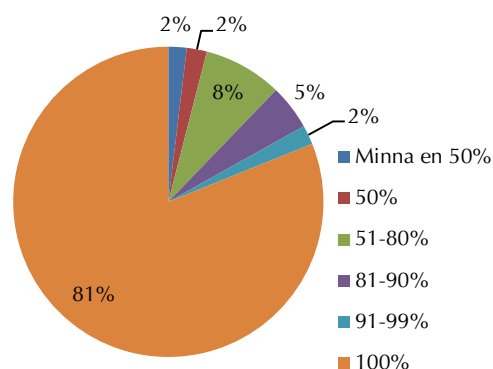
| Svör | Hlutfall | Fjöldi |
|---------------|----------|--------|
| Fimm ára bekk | 1,3% | 33 |
| Yngsta stigi | 52,3% | 1340 |
| Miðstigi | 54,7% | 1402 |
| Unglingastigi | 53,3% | 1367 |

Í hverju er starf þitt fólg ið?

| | Hlutfall | Fjöldi |
|--------------------------------|----------|--------|
| Bekkjarkennslu | 53,0% | 1356 |
| Bókasafnskennslu | 2,2% | 57 |
| Heimilisfræðikennslu | 6,4% | 164 |
| Íþróttakennslu | 7,5% | 193 |
| Kennslu faggreina | 31,2% | 799 |
| List- og/eða verkgreinakennslu | 17,4% | 445 |
| Náms- og starfsráðgjöf | 2,9% | 75 |
| Sérkennslu | 22,3% | 570 |
| Tónmenntakennslu | 2,8% | 72 |
| Tölvukennslu | 9,4% | 241 |
| Verkefnastjórnun | 6,6% | 169 |

2. Hvert er starfshlutfall þitt skv. ráðningarsamningi?

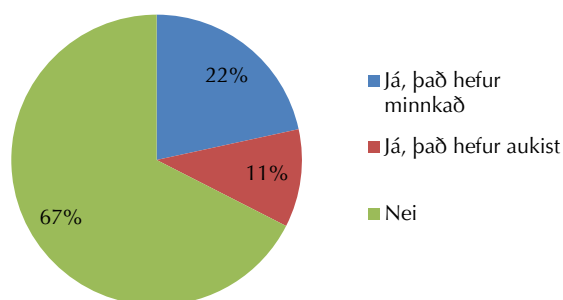
| Svör | Hlutfall | Fjöldi |
|----------------|----------|--------|
| Minna en 50% | 1,9% | 48 |
| 50% | 2,1% | 55 |
| 51-80% | 8,2% | 212 |
| 81-90% | 4,7% | 120 |
| 91-99% | 2,0% | 52 |
| 100% | 81,1% | 2090 |
| <i>Samtals</i> | 100,0% | 2577 |



| | Karl | Kona | Samtals |
|---------------------|-------|-------|---------|
| <i>Minna en 50%</i> | 3,5% | 1,5% | 1,9% |
| <i>50%</i> | 1,9% | 2,2% | 2,1% |
| <i>51-80%</i> | 3,1% | 9,2% | 8,2% |
| <i>81-90%</i> | 2,4% | 5,2% | 4,7% |
| <i>91-99%</i> | 0,9% | 2,3% | 2,1% |
| <i>100%</i> | 88,2% | 79,6% | 81,1% |
| <i>Samtals</i> | 100% | 100% | 100% |

3. Hefur starfshlutfall þitt breyst á seinustu fimm árum?

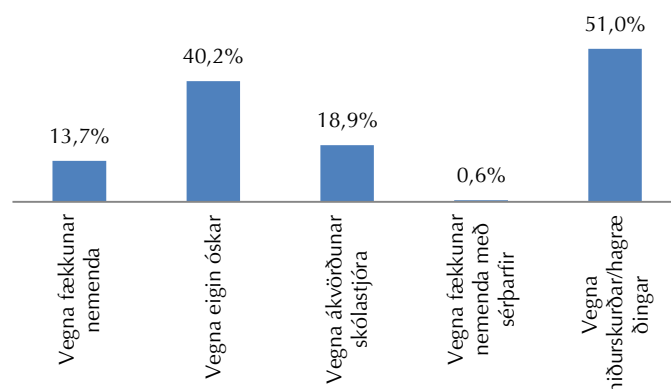
| Svör | Hlutfall | Fjöldi |
|-----------------------|----------|--------|
| Já, það hefur minnkað | 21,6% | 561 |
| Já, það hefur aukist | 10,9% | 284 |
| Nei | 67,5% | 1754 |
| <i>Samtals</i> | 100% | 2599 |



| | Karl | Kona | Samtals |
|------------------------------|-------|-------|---------|
| <i>Já, það hefur minnkað</i> | 30,1% | 19,9% | 21,6% |
| <i>Já, það hefur aukist</i> | 6,1% | 11,9% | 10,9% |
| <i>Nei</i> | 63,8% | 68,2% | 67,5% |
| <i>Samtals</i> | 100% | 100% | 100% |

4. Hvers vegna hefur starfshlutfall þitt minnkað?

| Svör | Hlutfall | Fjöldi |
|--------------------------------------|----------|--------|
| Vegna fækkunar nemenda | 13,7% | 72 |
| Vegna eigin óskar | 40,2% | 211 |
| Vegna ákvörðunar skólastjóra | 18,9% | 99 |
| Vegna fækkunar nemenda með sérþarfir | 0,6% | 3 |
| Vegna niðurskurðar/hagræðingar | 51,0% | 268 |
| Annað | | 68 |

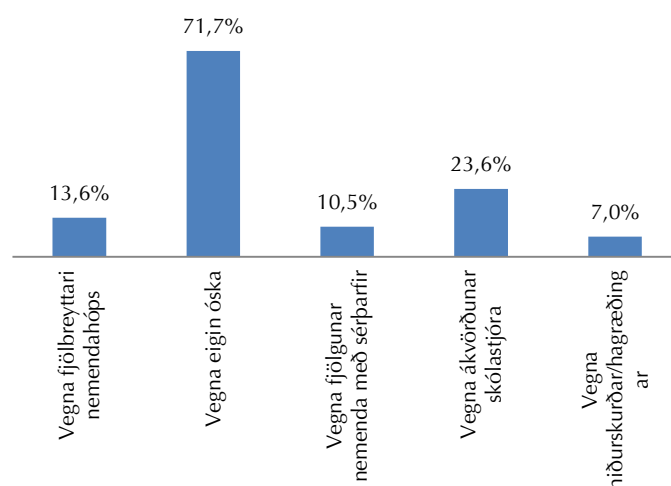


Þeir sem völdu annað nefndu margar ástæður. Í töflunni hér að neðan má sjá hvaða svör voru algengust.

| Svör | Tíðni |
|------------------------|-------|
| <i>Kennsluásláttur</i> | 13 |
| <i>Yfirvinna</i> | 8 |
| <i>Nám</i> | 6 |
| <i>Veikindi</i> | 6 |
| <i>Annað starf</i> | 6 |
| <i>Niðurskurður</i> | 6 |
| <i>Álag</i> | 3 |

5. Hvers vegna hefur starfshlutfall aukist?

| Svör | Hlutfall | Fjöldi |
|---------------------------------------|----------|--------|
| Vegna fjölbreyttari nemendahóps | 13,6% | 35 |
| Vegna eigin óskar | 71,7% | 185 |
| Vegna fjölgunar nemenda með sérþarfir | 10,5% | 27 |
| Vegna ákvörðunar skólastjóra | 23,6% | 61 |
| Vegna niðurskurðar/hagræðingar | 7,0% | 18 |

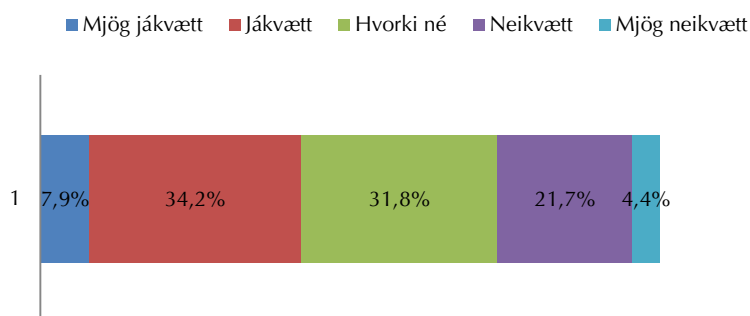


| Svör | Tíðni |
|-----------------------------|-------|
| <i>Mannekla</i> | 9 |
| <i>Mér bauðst meira</i> | 6 |
| <i>Var í námi áður</i> | 4 |
| <i>Fjölgun í skólanum</i> | 3 |
| <i>Var í fæðingarorlofi</i> | 2 |

Þeir sem völdu annað nefndu margar ástæður. Í töflunni hér til hliðar má sjá hvaða svör voru algengust.

6. Hvert er viðhorf þitt til hugmyndafræðinnar á bak við skóla án aðgreiningar?

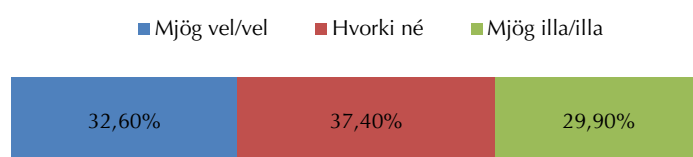
| Svör | Hlutfall | Fjöldi |
|----------------|----------|--------|
| Mjög jákvætt | 7,9% | 196 |
| Jákvætt | 34,2% | 853 |
| Hvorki né | 31,8% | 793 |
| Neikvætt | 21,7% | 542 |
| Mjög neikvætt | 4,4% | 110 |
| <i>Samtals</i> | 100% | 2494 |



| | Mjög jákvætt/ jákvætt | Hvorki né | Mjög neikvætt/ neikvætt |
|--------------------|--------------------------|-----------|----------------------------|
| <i>Yngri en 30</i> | 52% | 30% | 18% |
| <i>30-35</i> | 40% | 34% | 26% |
| <i>36-40</i> | 38% | 37% | 25% |
| <i>41-45</i> | 41% | 29% | 30% |
| <i>46-50</i> | 41% | 31% | 29% |
| <i>51-54</i> | 44% | 31% | 25% |
| <i>55-59</i> | 46% | 29% | 25% |
| <i>60-65</i> | 44% | 29% | 27% |
| <i>66-70</i> | 43% | 43% | 14% |

7. Hvernig gengur að fara eftir hugmyndafræðinni um skóla án aðgreiningar?

| Svör | Hlutfall | Fjöldi |
|----------------|----------|--------|
| Mjög vel | 3% | 74 |
| Vel | 30% | 735 |
| Hvorki né | 37% | 928 |
| Illa | 24% | 603 |
| Mjög illa | 6% | 139 |
| <i>Samtals</i> | 100% | 2479 |

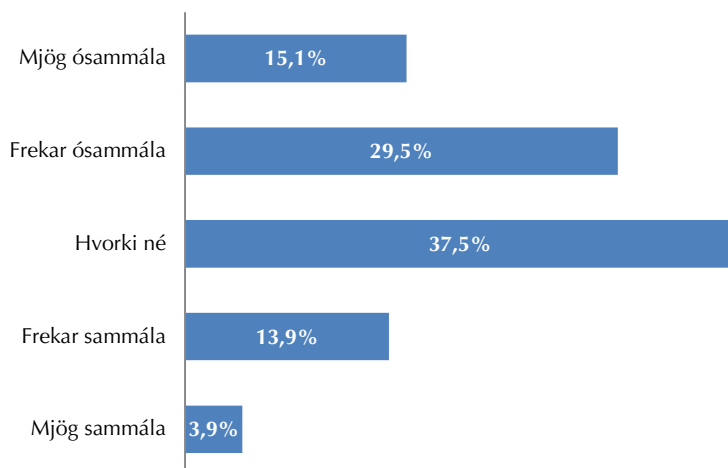


| | Mjög jákvætt/ jákvætt | Hvorki né | Mjög neikvætt/ neikvætt |
|-------------|--------------------------|-----------|----------------------------|
| <i>Karl</i> | 31,5% | 42,4% | 26,1% |
| <i>Kona</i> | 33,0% | 36,3% | 30,6% |

| | Mjög jákvætt/ jákvætt | Hvorki né | Mjög neikvætt/ neikvætt |
|--------------------|--------------------------|-----------|----------------------------|
| <i>Yngri en 30</i> | 45% | 38% | 18% |
| <i>30-35</i> | 37% | 34% | 30% |
| <i>36-40</i> | 33% | 36% | 31% |
| <i>41-45</i> | 30% | 39% | 31% |
| <i>46-50</i> | 28% | 38% | 35% |
| <i>51-54</i> | 34% | 37% | 30% |
| <i>55-59</i> | 32% | 37% | 31% |
| <i>60-65</i> | 33% | 40% | 27% |
| <i>66-70</i> | 37% | 44% | 19% |

8. Er þú sammála eða ósammála því að samkenndi árganga sé vænlegri til árangurs heldur en bekkjarkennsla?

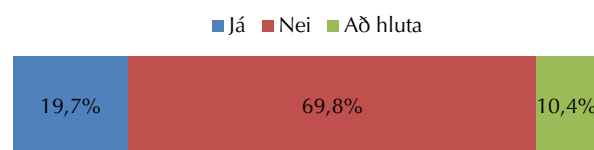
| Svör | Hlutfall | Fjöldi |
|-----------------|----------|--------|
| Mjög ósammála | 4% | 99 |
| Frekar ósammála | 14% | 355 |
| Hvorki né | 38% | 955 |
| Frekar sammála | 30% | 751 |
| Mjög sammála | 15% | 385 |
| <i>Samtals</i> | 100% | 2545 |



| | Mjög sammála/ sammála | Hvorki né | Mjög ósammála/ ósammála |
|-------------|--------------------------|-----------|----------------------------|
| <i>Karl</i> | 17,8% | 38,0% | 44,2% |
| <i>Kona</i> | 17,8% | 37,3% | 44,9% |

9. Kennir þú tveimur eða fleiri árgöngum saman?

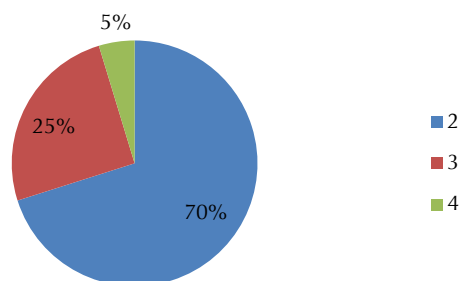
| Svör | Hlutfall | Fjöldi |
|----------------|----------|--------|
| Já | 20% | 506 |
| Nei | 70% | 1791 |
| Að hluta | 10% | 268 |
| <i>Samtals</i> | 100% | 2565 |



| | Já | Nei | Að hluta |
|-------------|-------|-------|----------|
| <i>Karl</i> | 27,0% | 64,1% | 8,9% |
| <i>Kona</i> | 18,4% | 70,9% | 10,8% |

10. Hversu mörgum árgöngum kennir þú saman?

| Svör | Hlutfall | Fjöldi |
|----------------|----------|--------|
| 2 | 70,1% | 508 |
| 3 | 25,2% | 183 |
| 4 | 4,7% | 34 |
| <i>Samtals</i> | 100,0% | 725 |



11. Hvers vegna er þessum árgöngum kennt saman?

| Svör | Hlutfall | Fjöldi |
|----------------------|----------|--------|
| Fámennur skóli | 46,1% | 287 |
| Stefna rekstraraðila | 6,4% | 40 |
| Hagræðing | 32,0% | 199 |
| Stefna skólans | 37,3% | 232 |

Hér að neðan má sjá þau svör sem voru algengust hjá þeim sem völdu annað við þessari spurningu

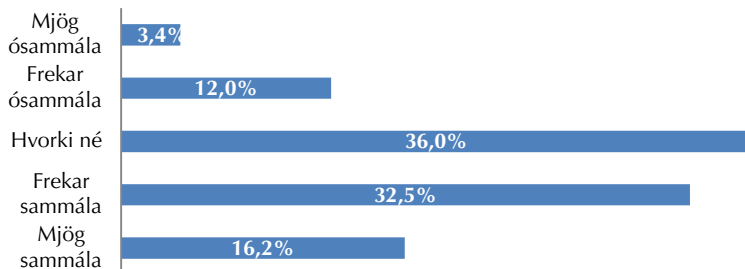
| <i>Svör</i> | <i>Fjöldi</i> |
|--|---------------|
| <i>Valáfangar</i> | 47 |
| <i>Sérkennsla/félagslegar aðstæður</i> | 38 |
| <i>Fámenni</i> | 9 |
| <i>Námsver</i> | 7 |

12. Hversu margir aðilar, fyrir utan kennara, styðja við samkenndluna í kennslustund.

| | Fjöldi | % svarenda |
|----|--------|------------|
| 1 | 1492 | 58,3% |
| 2 | 707 | 27,6% |
| 3 | 251 | 9,8% |
| 4 | 78 | 3,0% |
| 5 | 21 | 0,8% |
| 6 | 5 | 0,2% |
| 7 | 4 | 0,2% |
| 8 | 1 | 0,0% |
| 9 | 0 | 0,0% |
| 10 | 0 | 0,0% |
| 11 | 0 | 0,0% |
| 12 | 0 | 0,0% |

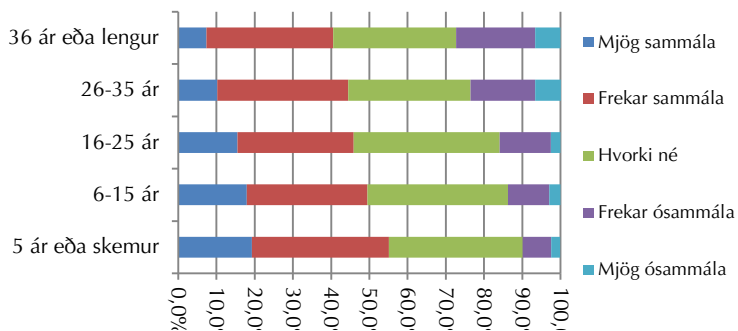
13. Ert þú sammála eða ósammála því að teymisvinna við kennslu sé vænlegri til árangurs heldur en bekkjarkennsla? (innan árgangs)

| Svör | Hlutfall | Fjöldi |
|-----------------|----------|--------|
| Mjög sammála | 16% | 406 |
| Frekar sammála | 33% | 814 |
| Hvorki né | 36% | 902 |
| Frekar ósammála | 12% | 301 |
| Mjög ósammála | 3% | 85 |
| <i>Samtals</i> | 100% | 2508 |



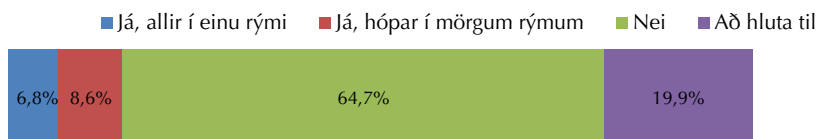
| | Mjög sammála/ sammála | Hvorki né | Mjög ósammála/ ósammála |
|-------------|--------------------------|-----------|----------------------------|
| <i>Karl</i> | 40% | 38% | 22% |
| <i>Kona</i> | 51% | 35% | 14% |

Hér að neðan má sjá niðurstöðurnar eftir starfsaldri



14. Kennir þú í teymi?

| Svör | Hlutfall | Fjöldi |
|--------------------------|----------|--------|
| Já, allir í einu rými | 6,8% | 173 |
| Já, hópar í mörgum rýmum | 8,6% | 219 |
| Nei | 64,7% | 1646 |
| Að hluta til | 19,9% | 507 |
| <i>Samtals</i> | 100,0% | 2545 |

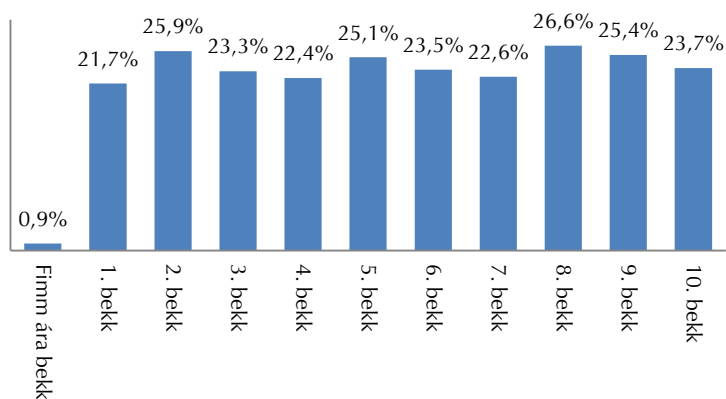


| | Karl | Kona |
|---------------------------------|-------|-------|
| <i>Já, allir í einu rými</i> | 6,8% | 6,8% |
| <i>Já, hópar í mörgum rýmum</i> | 5,8% | 9,2% |
| <i>Nei</i> | 66,4% | 64,3% |
| <i>Að hluta til</i> | 21,0% | 19,8% |

| | Já, allir í einu rými | Já, hópar í mörgum rýmum | Nei | Að hluta til |
|-------------------------|-----------------------|--------------------------|-------|--------------|
| <i>5 ár eða skemur</i> | 10,0% | 7,9% | 62,4% | 19,8% |
| <i>6-15 ár</i> | 7,5% | 10,2% | 62,1% | 20,2% |
| <i>16-25 ár</i> | 5,4% | 7,2% | 65,8% | 21,6% |
| <i>26-35 ár</i> | 4,0% | 8,9% | 69,8% | 17,2% |
| <i>36 ár eða lengur</i> | 3,3% | 4,1% | 72,4% | 20,3% |

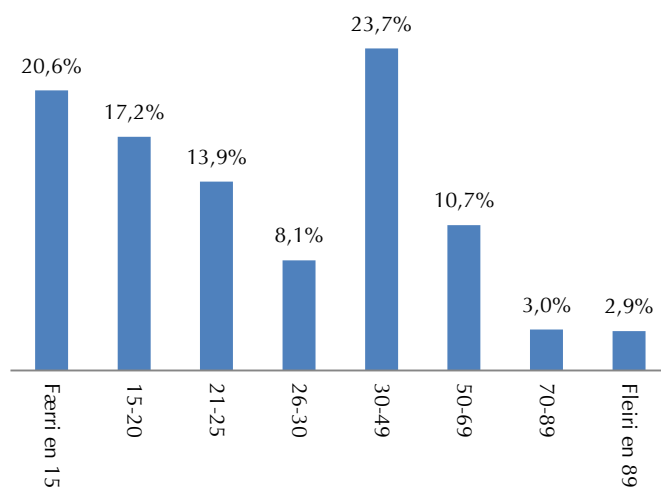
15. Í hvaða árgangi/árgöngum kennir þú?

| Svör | Hlutfall | Fjöldi |
|---------------|----------|--------|
| Fimm ára bekk | 0,9% | 8 |
| 1. bekk | 21,7% | 187 |
| 2. bekk | 25,9% | 223 |
| 3. bekk | 23,3% | 201 |
| 4. bekk | 22,4% | 193 |
| 5. bekk | 25,1% | 216 |
| 6. bekk | 23,5% | 202 |
| 7. bekk | 22,6% | 195 |
| 8. bekk | 26,6% | 229 |
| 9. bekk | 25,4% | 219 |
| 10. bekk | 23,7% | 204 |



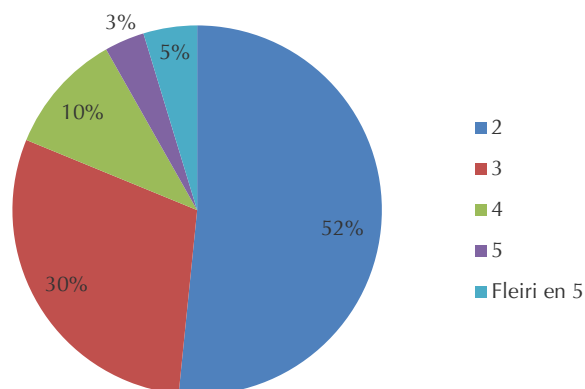
16. Hvað er nemendahópurinn stór sem kennt er saman?

| Svör | Hlutfall | Fjöldi |
|--------------|----------|--------|
| Færri en 15 | 20,6% | 173 |
| 15-20 | 17,2% | 145 |
| 21-25 | 13,9% | 117 |
| 26-30 | 8,1% | 68 |
| 30-49 | 23,7% | 199 |
| 50-69 | 10,7% | 90 |
| 70-89 | 3,0% | 25 |
| Fleiri en 89 | 2,9% | 24 |



17. Hvað eru margir kennarar í teyminu?

| Svör | Hlutfall | Fjöldi |
|-------------|----------|--------|
| 2 | 51,6% | 413 |
| 3 | 29,6% | 237 |
| 4 | 10,6% | 85 |
| 5 | 3,5% | 28 |
| Fleiri en 5 | 4,7% | 38 |



18. Hversu margir aðilar, fyrir utan kennara, styðja við teymið í kennslustund?

| | Fjöldi | % svarenda |
|----------|---------------|-------------------|
| <i>0</i> | 260 | 33% |
| <i>1</i> | 271 | 34% |
| <i>2</i> | 141 | 18% |
| <i>3</i> | 86 | 11% |
| <i>4</i> | 27 | 3% |
| <i>5</i> | 6 | 1% |

Í töflunni hér að neðan má sjá fjölda kennara og annarra aðila sem styðja við teymið í kennslustund.

| | Fjöldi | % svarenda |
|-----------|---------------|-------------------|
| <i>0</i> | 0 | 0,0% |
| <i>1</i> | 1 | 0,1% |
| <i>2</i> | 147 | 18,6% |
| <i>3</i> | 222 | 28,0% |
| <i>4</i> | 165 | 20,8% |
| <i>5</i> | 126 | 15,9% |
| <i>6</i> | 71 | 9,0% |
| <i>7</i> | 33 | 4,2% |
| <i>8</i> | 16 | 2,0% |
| <i>9</i> | 8 | 1,0% |
| <i>10</i> | 1 | 0,1% |
| <i>11</i> | 2 | 0,3% |

19. Hversu góða eða slæma telur þú ímynd kennarastarfsins vera hjá eftirtöldum hópum?

Ímynd kennarastarfsins í samfélaginu

| Svör | Karl | Kona |
|-------------|-------|-------|
| Mjög góð | 2,7% | 1,6% |
| Frekar góð | 41,7% | 38,6% |
| Hvorki né | 30,4% | 30,1% |
| Frekar slæm | 24,0% | 27,3% |
| Mjög slæm | 1,2% | 2,4% |

Ímynd kennarastarfsins í fjölmíðlum

| Svör | Karl | Kona |
|-------------|-------|-------|
| Mjög góð | 1,5% | 1,2% |
| Frekar góð | 25,2% | 23,8% |
| Hvorki né | 41,1% | 36,9% |
| Frekar slæm | 27,7% | 33,4% |
| Mjög slæm | 4,5% | 4,7% |

Ímynd kennarastarfsins hjá sveitarstjórn

| Svör | Karl | Kona |
|-------------|-------|-------|
| Mjög góð | 3,0% | 1,2% |
| Frekar góð | 25,0% | 23,8% |
| Hvorki né | 26,8% | 36,9% |
| Frekar slæm | 32,3% | 33,4% |
| Mjög slæm | 13,0% | 4,7% |

Ímynd kennarastarfsins hjá nemendum

| Svör | Karl | Kona |
|-------------|-------|-------|
| Mjög góð | 9,5% | 8,1% |
| Frekar góð | 58,0% | 57,8% |
| Hvorki né | 20,9% | 24,3% |
| Frekar slæm | 10,0% | 9,2% |
| Mjög slæm | 1,7% | 0,6% |

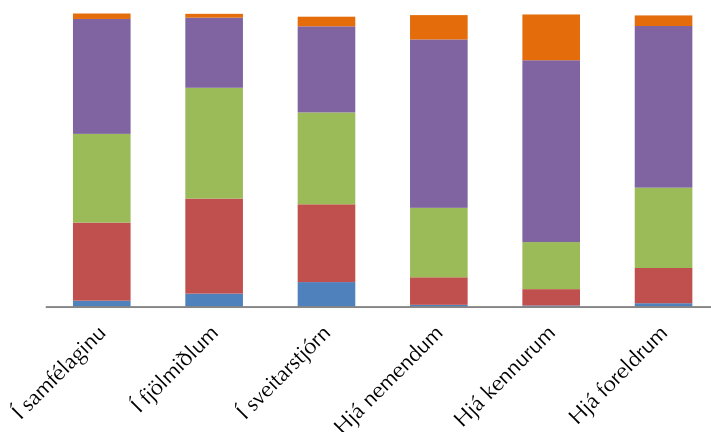
Ímynd kennarastarfsins hjá kennurum

| Svör | Karl | Kona |
|-------------|-------|-------|
| Mjög góð | 16,7% | 15,5% |
| Frekar góð | 55,9% | 63,6% |
| Hvorki né | 18,7% | 15,4% |
| Frekar slæm | 7,5% | 5,1% |
| Mjög slæm | 1,2% | 0,4% |

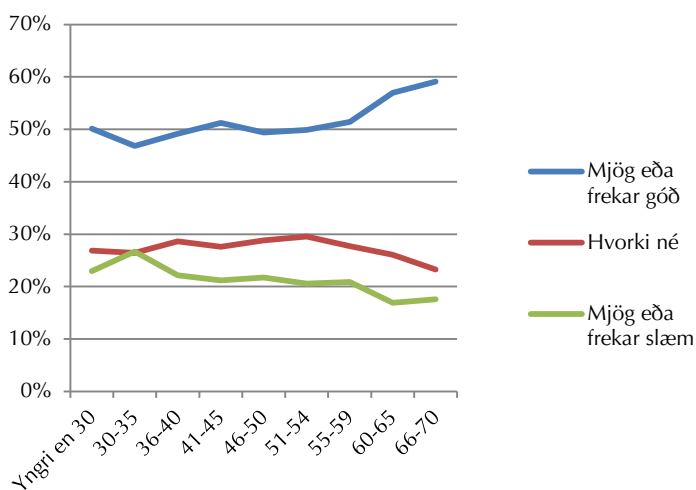
Ímynd kennarastarfsins hjá foreldrum

| Svör | Karl | Kona |
|-------------|-------|-------|
| Mjög góð | 4,0% | 3,6% |
| Frekar góð | 53,2% | 55,7% |
| Hvorki né | 27,1% | 27,7% |
| Frekar slæm | 14,2% | 11,6% |
| Mjög slæm | 1,5% | 1,3% |

■ Mjög slæm ■ Frekar slæm ■ Hvorki né ■ Frekar góð ■ Mjög góð



| | Mjög góð/ Frekar góð | Hvorki né | Mjög slæm/ frekar slæm |
|-----------------|-------------------------|-----------|---------------------------|
| Í samfélaginu | 40,96 | 30,23 | 28,81 |
| Í fjölmíðlum | 25,22 | 37,79 | 36,98 |
| Í sveitarstjórn | 33 | 31,61 | 35,39 |
| Hjá nemendum | 65,99 | 23,89 | 10,13 |
| Hjá kennurum | 77,84 | 16,05 | 6,11 |
| Hjá foreldrum | 59,09 | 27,5 | 13,4 |



20. Hvað telur þú að hafi áhrif á ímynd kennarastarfsins?

Alls svöruðu 1.254 einstaklingar þessari spurningu. Í töflunni hér að neðan má finna þau svör sem voru algengust.

| | Tíðni | % svarenda |
|--|-------|------------|
| Fjölmiðlar | 255 | 20,3% |
| Laun | 299 | 23,8% |
| Kjaramál (FG,KÍ,Verkföll,kjarabarátta) | 76 | 6,1% |
| Virðing | 100 | 8,0% |
| Vinnutími | 148 | 11,8% |
| Námsárangur | 44 | 3,5% |
| Vinnubrögð, fagmennska, gæði kennslu | 56 | 4,5% |
| Framkoma kennara | 38 | 3,0% |
| Kennarar sjálfir | 40 | 3,2% |
| Vanþekking | 13 | 1,0% |

Fjölmiðlar: aðallega verið að benda á neikvæða umræðu fjölmiðla.

Laun: Að launin séu of lág

Kjaramál: Þarna var fólk aðallega að nefna að forystan væri ekki nógu öflug og að þessi eilífa kjarabarátta hefði áhrif á ímyndina.

Virðing: þarna var aðallega verið að nefna virðingu eða öllu heldur vanvirðingu í garð kennara frá foreldrum, samfélaginu, sveitarstjórnnum ofl.

Vinnutími: þarna var nefnt að frí kennara hafi áhrif á ímyndina sem og sveigjanlegi vinnutíminn.

Námsárangur: að góður árangur nemenda hafi áhrif á ímyndina.

Vinnubrögð, fagmennska og gæði kennslu: þarna var aðallega verið að tala um að fagmennska kennara hafi áhrif á ímyndina.

Framkoma kennara: þeir sem svöruðu þessu töldu að framkoma kennara í garð nemenda og foreldra hafi áhrif á ímyndina.

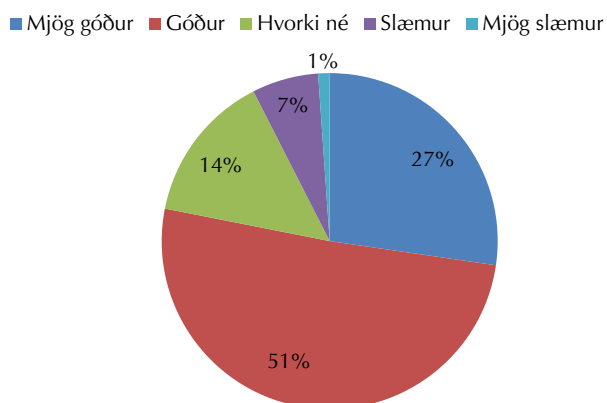
Kennarar sjálfir: Þeir sem svöruðu þessu töldu að kennarar þurfi sjálfir að sýna starfi sínu virðingu og að viðhorf kennara sjálfra hafi töluverð áhrif á ímyndina.

Vanþekking: Í raun voru fleiri sem voru á því að vanþekking hefði áhrif á ímyndina en það fléttaðist mikið inn í önnur svör.

21. Telur þú að vinnuandinn í skólanum sem þú starfar við sé góður eða slæmur?

| Svör | Hlutfall | Fjöldi |
|----------------|----------|--------|
| Mjúg góður | 27,3% | 674 |
| Góður | 50,8% | 1255 |
| Hvorki né | 14,4% | 356 |
| Slæmur | 6,4% | 157 |
| Mjúg slæmur | 1,1% | 28 |
| <i>Samtals</i> | 100,0% | 2470 |

| Svör | Karl | Kona |
|--------------------|-------|-------|
| <i>Mjúg góður</i> | 29,3% | 26,9% |
| <i>Góður</i> | 49,8% | 51,0% |
| <i>Hvorki né</i> | 13,8% | 14,4% |
| <i>Slæmur</i> | 5,7% | 6,6% |
| <i>Mjúg slæmur</i> | 1,5% | 1,1% |



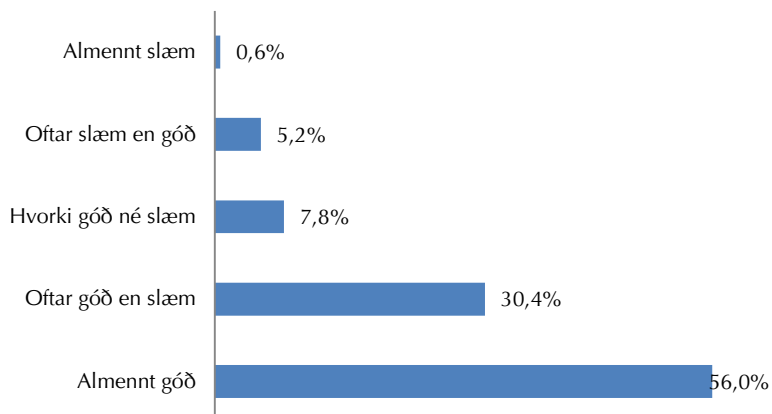
Í töflunni hér að neðan má sjá svörin með stærð skóla til hliðsjónar.

| | Mjúg góður/ góður | Hvorki né | Mjúg slæmur/ slæmur |
|-----------------------|----------------------|-----------|------------------------|
| <i>1-100</i> | 81,8% | 13,4% | 4,7% |
| <i>101-200</i> | 76,0% | 18,5% | 5,6% |
| <i>201-300</i> | 82,2% | 8,6% | 9,2% |
| <i>301-400</i> | 82,9% | 11,4% | 5,7% |
| <i>401-500</i> | 79,5% | 13,8% | 6,6% |
| <i>501-600</i> | 79,1% | 14,0% | 7,0% |
| <i>601 eða fleiri</i> | 56,7% | 27,8% | 15,5% |

22. Er líðan þín í starfi almennt góð eða slæm?

| Svör | Hlutfall | Fjöldi |
|--------------------|----------|--------|
| Almennt góð | 56,0% | 1384 |
| Oftar góð en slæm | 30,4% | 752 |
| Hvorki góð né slæm | 7,8% | 194 |
| Oftar slæm en góð | 5,2% | 128 |
| Almennt slæm | 0,6% | 15 |

| Svör | Karl | Kona |
|---------------------------|-------|-------|
| <i>Almennt góð</i> | 54,3% | 56,2% |
| <i>Oftar góð en slæm</i> | 31,6% | 30,4% |
| <i>Hvorki góð né slæm</i> | 8,9% | 7,6% |
| <i>Oftar slæm en góð</i> | 4,0% | 5,3% |
| <i>Almennt slæm</i> | 1,2% | 0,5% |



Hér að neðan má sjá niðurstöður spurningarinnar eftir kyni.

23. Hvað í kennarastarfinu finnst þér erfiðast?

Alls svöruðu 1.828 einstaklingar þessari spurningu.

| | Tíðni | % svarenda |
|---------------------------------|-------|------------|
| Foreldrar, heimilisaðstæður | 621 | 34,0% |
| Agavandamál og erfiðir nemendur | 656 | 35,9% |
| Laun | 80 | 4,4% |
| Kostnaður | 24 | 1,3% |
| Tímaskortur | 290 | 15,9% |
| Einelti | 30 | 1,6% |
| Barnaverndarmál | 14 | 0,8% |
| Fundir | 141 | 7,7% |
| Mentor, skráningar | 45 | 2,5% |
| Stjórnendur | 50 | 2,7% |

Foreldrar og heimilisaðstæður: Þar er verið að tala um samstarf við foreldra og þegar barn fær ekki þá aðstoð heima fyrir sem það þarf vegna ófullnægjandi heimilisaðstæðna.

Agavandamál og erfiðir nemendur: Þarna er aðallega verið að nefna erfiða nemendur og agavandamál þeirra. Erfiðir nemendur eru bæði óþægir nemendur og nemendur með sérþarfir.

Laun: Að laun séu ekki í samræmi við vinnumagn.

Kostnaður: Í þessum flokki er oftast verið að tala um að niðurskurður seinustu ára hafi bitnað á sérfræðisþjónustu og að nemendur fái ekki þá þjónustu sem þeir þurfa vegna kostnaðar við að veita þjónustuna.

Tímaskortur: Að mikið álag sé á kennurum vegna annarra starfa en kennslu.

Einelti: Að erfið eineltismál séu það sem reyni mest á andlegu hliðina og að mjög erfitt sé að uppræta einelti.

Barnaverndarmál: Þeir sem nefndu þetta segja að það sem sé erfiðast séu barnaverndarmál þar sem erfitt sé að horfa upp á vanrækt börn.

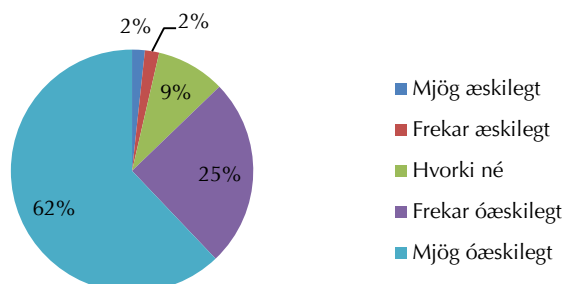
Fundir: Að of mikið sé af tilgangslausum fundum.

Mentor og skráningar: Að það erfiðasta í starfinu sé að of mikill tími fara í skráningar í Mentor eða önnur sambærileg kerfi.

Stjórnendur: Að stjórnendur séu ekki starfi sínu vaxnir.

24. Telur þú æskilegt eða óæskilegt að lengja skólaárið með því að fjölga nemendadögum?

| Svör | Hlutfall | Fjöldi |
|------------------|----------|--------|
| Mjög æskilegt | 1,7% | 43 |
| Frekar æskilegt | 1,9% | 47 |
| Hvorki né | 9,2% | 228 |
| Frekar óæskilegt | 25,1% | 625 |
| Mjög óæskilegt | 62,1% | 1543 |
| <i>Samtals</i> | 100,0% | 2486 |



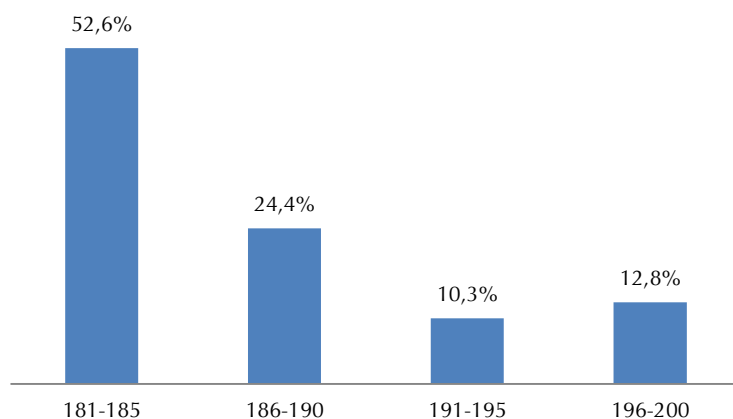
| Svör | Karl | Kona |
|-------------------------|-------|-------|
| <i>Mjög æskilegt</i> | 1,7% | 1,6% |
| <i>Frekar æskilegt</i> | 2,2% | 1,9% |
| <i>Hvorki né</i> | 8,9% | 9,2% |
| <i>Frekar óæskilegt</i> | 22,9% | 25,7% |
| <i>Mjög óæskilegt</i> | 64,3% | 61,7% |

Hér að neðan má sjá niðurstöðurnar eftir aldri svarenda og kyni.

| | Mjög/ frekar æskilegt | Hvorki né | Mjög/frekar óæskilegt |
|--------------------|-----------------------|-----------|-----------------------|
| <i>Yngri en 30</i> | 3,3% | 15,8% | 80,8% |
| <i>30-35</i> | 3,1% | 13,8% | 83,1% |
| <i>36-40</i> | 5,0% | 10,6% | 84,4% |
| <i>41-45</i> | 5,4% | 4,9% | 89,8% |
| <i>46-50</i> | 2,2% | 11,1% | 86,7% |
| <i>51-54</i> | 2,4% | 5,2% | 92,4% |
| <i>55-59</i> | 3,3% | 8,3% | 88,4% |

25. Ef lengja ætti skólaárið úr 180 nemendadögum eins og nú er, hversu langt telurðu að það ætti að vera?

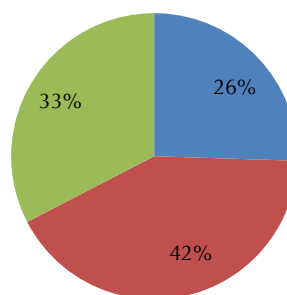
| Svör | Hlutfall | Fjöldi |
|----------------|----------|--------|
| 181-185 | 53% | 41 |
| 186-190 | 24% | 19 |
| 191-195 | 10% | 8 |
| 196-200 | 13% | 10 |
| <i>Samtals</i> | 100% | 78 |



26. Telur þú koma til greina að stytta skólaárið þ.e.a.s. fækka nemendadögum?

| Svör | Hlutfall | Fjöldi |
|--|----------|--------|
| Já, og þjappa saman kennslumagni sem nemur fækkun daga | 25,5% | 623 |
| Já, og nýta svigrúmið sem þar myndat til að vinna önnur fagleg störf | 41,9% | 1023 |
| Nei | 32,6% | 797 |
| <i>Samtals</i> | 100,0% | 2443 |

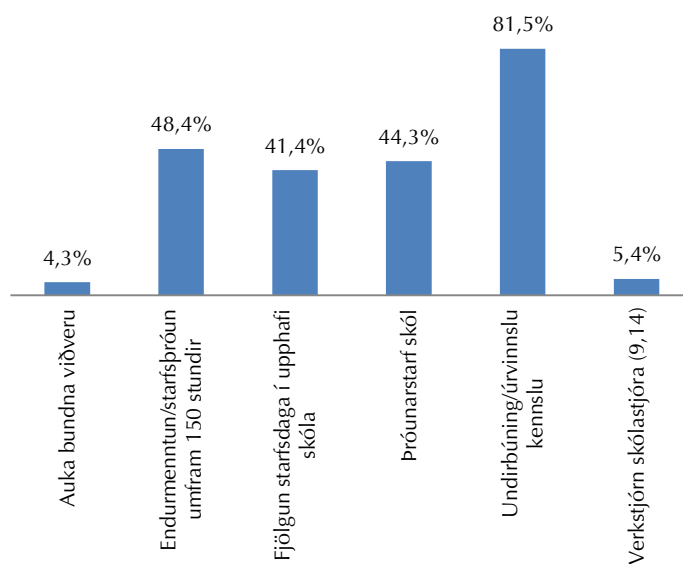
- Já, og þjappa saman kennslumagni sem nemur fækkun daga
- Já, og nýta svigrúmið sem þar myndast til að vinna önnur fagleg störf
- Nei



27. Í hvað á að nota tímann sem myndast ef nemendadögum er fækkað?

| Svör | Hlutfall | Fjöldi |
|---|----------|--------|
| Auka bundna viðveru | 4,3% | 70 |
| Endurmenntun/starfsþróun umfram 150 stundir | 48,4% | 783 |
| Fjölgun starfsdaga í upphafi skóla | 41,4% | 670 |
| Próunarstarf skól | 44,3% | 717 |
| Undirbúning/úrvinnslu u kennslu | 81,5% | 1320 |
| Verkstjórn skólastjóra (9,14) | 5,4% | 87 |

| Svör | Fjöldi |
|--|--------|
| <i>Frí</i> | 21 |
| <i>Undirbúning</i> | 19 |
| <i>Endurmenntun</i> | 12 |
| <i>Starfsdaga</i> | 7 |
| <i>Foreldrasamstarf</i> | 6 |
| <i>Próunarstarf</i> | 4 |
| <i>Jafningjafræðuslu meðal kennara</i> | 3 |



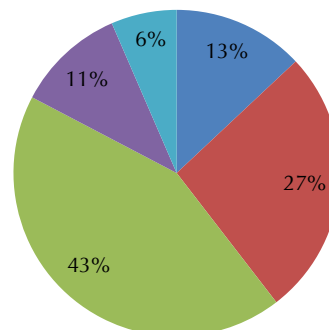
Í þessari spurningu var boðið uppá svarmöguleikann annað. Í töflunni hér til hliðar má sjá þau svör sem voru algengust.

28. Finnst þér fara mikill eða lítill tími af þínum vinnutíma í foreldrasamstarf?

| Svör | Hlutfall | Fjöldi |
|--------------------|----------|--------|
| Mikill tími | 13% | 318 |
| Frekar mikill tími | 27% | 647 |
| Hæfilegur tími | 43% | 1050 |
| Frekar lítill tími | 11% | 264 |
| Lítill tími | 7% | 158 |
| <i>Samtals</i> | 100% | 2437 |

| Svör | Karl | Kona |
|--------------------|--------|--------|
| Mikill tími | 8,40% | 14% |
| Frekar mikill tími | 16,60% | 28,70% |
| Hæfilegur tími | 49,90% | 41,50% |
| Frekar lítill tími | 16,10% | 9,90% |
| Lítill tími | 8,90% | 6% |

■ Mikill tími ■ Frekar mikill tími ■ Hæfilegur tími
 ■ Frekar lítill tími ■ Lítill tími

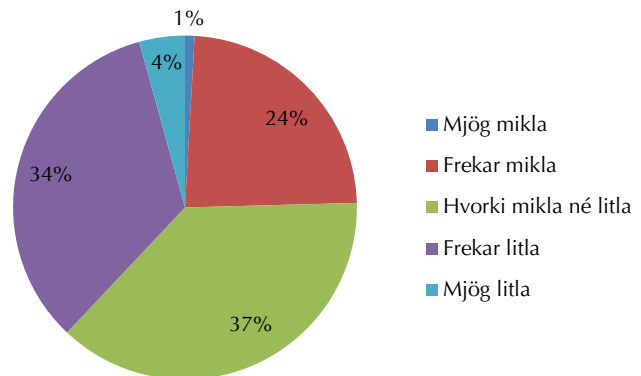


Í þessari spurningu var einnig spurt hvers vegna viðkomandi svaraði eins og hann svaraði. Í töflunni hér að neðan má sjá niðurstöður við þessari spurningu.

| Frekar eða of mikill tími í foreldrasamstarf | Fjöldi |
|--|---------------|
| <i>Hegðunarvandamál, námsörðugleikar, heimilisaðstæður</i> | 70 |
| <i>Tölvusamskipti og skráningar</i> | 51 |
| <i>Jákvætt að mikill tími fari í samstarf</i> | 17 |
| <i>Fundir/teymisvinna</i> | 17 |
| <i>Sérkennsla</i> | 14 |
| <i>Auknar kröfur</i> | 20 |
| <i>Annað</i> | 10 |
| Frekar eða of lítill tími í foreldrasamstarf | Fjöldi |
| Á ekki við | 116 |
| Kenna fög sem krefjast lítils foreldrasamstarfs | 40 |
| Áhugaleysi foreldra | 5 |
| Lítið samfélag | 3 |
| Hef ekki tíma | 3 |
| Annað | 4 |

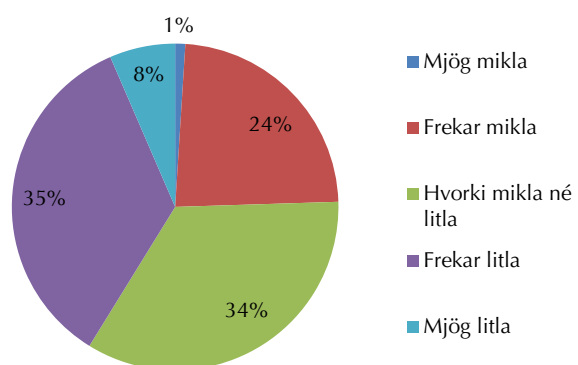
29. Finnst þér foreldrar almennt taka litla eða mikla ábyrgð á námi barna sinna?

| Svör | Hlutfall | Fjöldi |
|-----------------------|----------|--------|
| Mjög mikla | 1% | 21 |
| Frekar mikla | 24% | 578 |
| Hvorki mikla né litla | 38% | 914 |
| Frekar litla | 34% | 822 |
| Mjög litla | 4% | 104 |
| <i>Samtals</i> | 100% | 2439 |



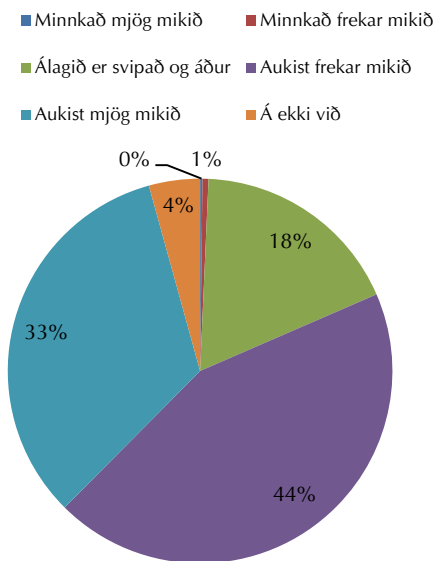
30. Finnst þér foreldrar almennt taka litla eða mikla ábyrgð á hegðun barna sinna?

| Svör | Hlutfall | Fjöldi |
|-----------------------|----------|--------|
| Mjög mikla | 1,0% | 25 |
| Frekar mikla | 23,5% | 573 |
| Hvorki mikla né litla | 34,3% | 838 |
| Frekar litla | 34,7% | 848 |
| Mjög litla | 6,5% | 159 |
| <i>Samtals</i> | 100,0% | 2443 |



31. Finnst þér álag í starfinu hafa aukist eða minnkað á seinustu fimm árum?

| Svör | Hlutfall | Fjöldi |
|--------------------------|----------|--------|
| Minnkað mjög mikið | 0,2% | 4 |
| Minnkað frekar mikið | 0,5% | 12 |
| Álagið er svipað og áður | 17,8% | 438 |
| Aukist frekar mikið | 44,0% | 1083 |
| Aukist mjög mikið | 33,2% | 819 |
| Á ekki við | 4,3% | 106 |
| <i>Samtals</i> | 100,0% | 2462 |



Í töflunni hér að neðan má sjá niðurstöður eftir því hversu mörg ár einstaklingarnir hafa unnið í grunnskóla.

| | 5 ár eða skemur | 6-15 ár | 16-25 ár | 26-35 ár | 36 ár eða lengur |
|--------------------------|-----------------|---------|----------|----------|------------------|
| Minnkað mjög mikið | 0,2% | 0,2% | 0,0% | 0,3% | 0,0% |
| Minnkað frekar mikið | 0,7% | 0,4% | 0,2% | 1,2% | 0,0% |
| Álagið er svipað og áður | 21,6% | 19,1% | 11,7% | 16,5% | 19,8% |
| Aukist frekar mikið | 41,9% | 46,6% | 40,5% | 44,7% | 42,2% |
| Aukist mjög mikið | 17,0% | 32,5% | 46,8% | 36,5% | 36,2% |
| Á ekki við | 18,6% | 1,2% | 0,8% | 0,9% | 1,7% |

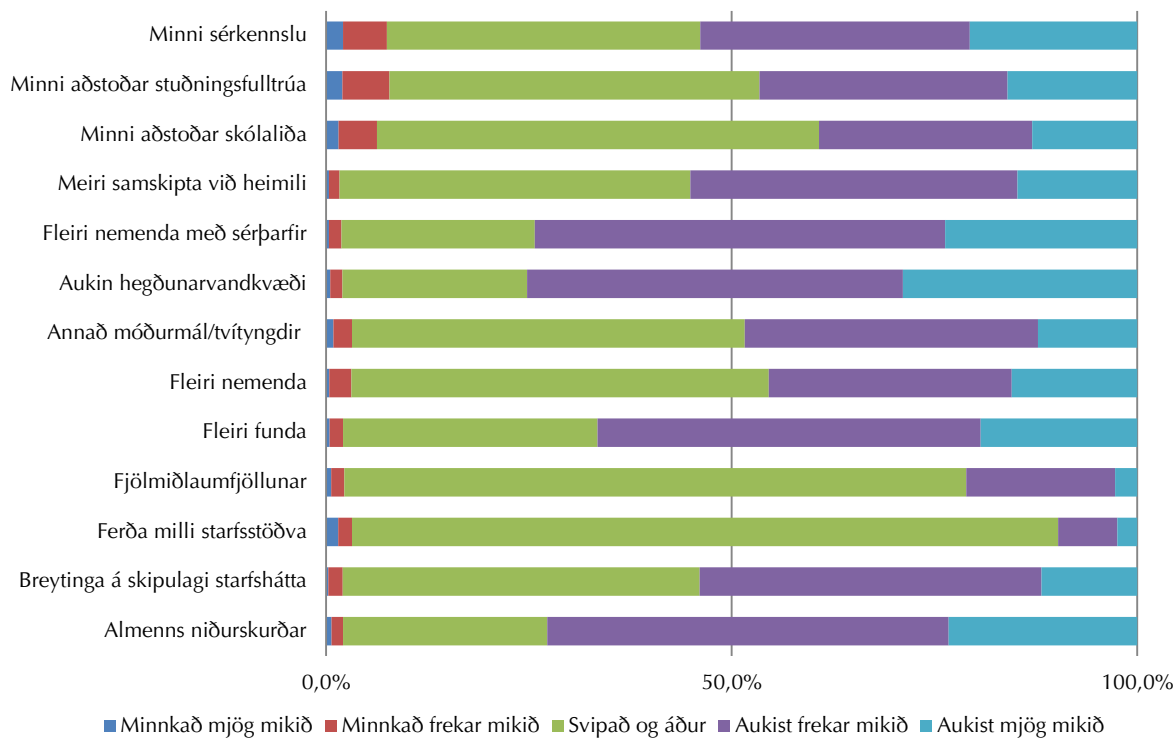
Í töflunni hér að neðan má sjá niðurstöðurnar eftir stærð skóla.

| | Minnkað mjög mikið | Minnkað frekar mikið | Álagið er svipað og áður | Aukist frekar mikið | Aukist mjög mikið | Á ekki við |
|----------------|--------------------|----------------------|--------------------------|---------------------|-------------------|------------|
| 1-100 | 0,4% | 1,2% | 31,5% | 44,6% | 17,1% | 5,2% |
| 101-200 | 0,0% | 1,4% | 23,1% | 40,3% | 26,4% | 8,8% |
| 201-300 | 0,3% | 0,3% | 17,8% | 45,3% | 32,0% | 4,4% |
| 301-400 | 0,0% | 0,4% | 16,6% | 46,7% | 31,4% | 4,9% |
| 401-500 | 0,0% | 0,2% | 14,7% | 44,5% | 37,3% | 3,3% |
| 501-600 | 0,3% | 0,7% | 16,9% | 40,2% | 39,9% | 2,0% |
| 601 eða fleiri | 0,4% | 0,0% | 10,4% | 43,0% | 43,0% | 3,2% |

Í töflunni hér að neðan má sjá niðurstöðurnar eftir því í hverju starf svarenda er fólgið.

| | Minnkað mjög mikið | Minnkað frekar mikið | Álagið er svipað og áður | Aukist frekar mikið | Aukist mjög mikið | Á ekki við |
|--------------------------------|--------------------|----------------------|--------------------------|---------------------|-------------------|------------|
| Bekkjarkennslu | 0,0% | 0,5% | 15,8% | 42,7% | 36,0% | 4,9% |
| Bókasafnskennslu | 0,0% | 0,0% | 28,6% | 28,6% | 35,7% | 7,1% |
| Heimilisfr. kennslu | 0,0% | 1,3% | 20,9% | 44,3% | 29,1% | 4,4% |
| Íþróttakennslu | 0,0% | 0,6% | 19,3% | 48,9% | 25,6% | 5,7% |
| Kennslu faggreina | 0,0% | 0,3% | 16,7% | 44,1% | 33,6% | 5,3% |
| List- og/eða verkgræinakennslu | 0,5% | 0,2% | 19,1% | 45,9% | 28,9% | 5,4% |
| Náms- og starfsráðgjöf | 3,0% | 1,5% | 16,4% | 44,8% | 32,8% | 1,5% |
| Sérkennslu | 0,0% | 0,6% | 18,4% | 43,4% | 34,3% | 3,4% |
| Tónmenntakennslu | 0,0% | 0,0% | 20,3% | 39,1% | 36,2% | 4,3% |
| Tölvukennslu | 0,4% | 0,4% | 16,9% | 42,9% | 34,2% | 5,2% |
| Verkefnastjórnun | 0,6% | 0,0% | 14,5% | 46,4% | 37,3% | 1,2% |

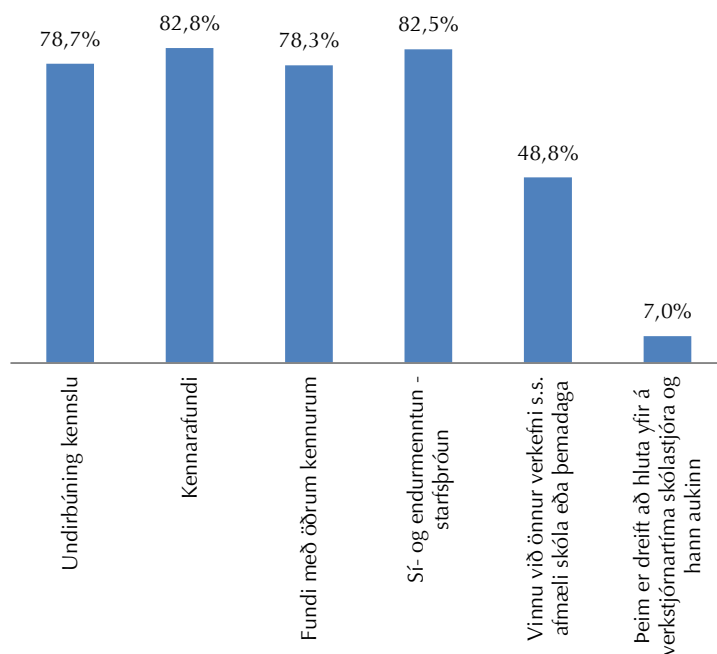
32. Hefur álagið aukist eða minnkað vegna einhvers af neðantöldu?



| | Minnað mjög mikið | Minnað frekar mikið | Svipað og áður | Aukist frekar mikið | Aukist mjög mikið |
|-----------------------------------|-------------------|---------------------|----------------|---------------------|-------------------|
| Almenns niðurskurðar | 0,7% | 1,5% | 25,2% | 49,4% | 23,3% |
| Breytinga á skipulagi starfshátta | 0,3% | 1,8% | 44,0% | 42,1% | 11,8% |
| Ferða milli starfsstöðva | 1,5% | 1,7% | 87,1% | 7,3% | 2,5% |
| Fjölmíðlaumfjöllunar | 0,6% | 1,6% | 76,7% | 18,3% | 2,7% |
| Fleiri funda | 0,5% | 1,7% | 31,4% | 47,2% | 19,3% |
| Fleiri nemenda | 0,4% | 2,7% | 51,4% | 30,0% | 15,5% |
| Annað móðurmál/tvítýngdir | 0,9% | 2,3% | 48,4% | 36,2% | 12,2% |
| Aukin hegðunarvandkvæði | 0,5% | 1,5% | 22,8% | 46,3% | 28,9% |
| Fleiri nemenda með sérþarfir | 0,4% | 1,6% | 23,8% | 50,6% | 23,7% |
| Meiri samskipta við heimili | 0,4% | 1,3% | 43,2% | 40,3% | 14,8% |
| Minni aðstoðar skólaliða | 1,5% | 4,8% | 54,5% | 26,3% | 13,0% |
| Minni aðstoðar stuðningsfulltrúa | 2,0% | 5,8% | 45,6% | 30,6% | 16,0% |
| Minni sérkennslu | 2,1% | 5,4% | 38,7% | 33,2% | 20,6% |

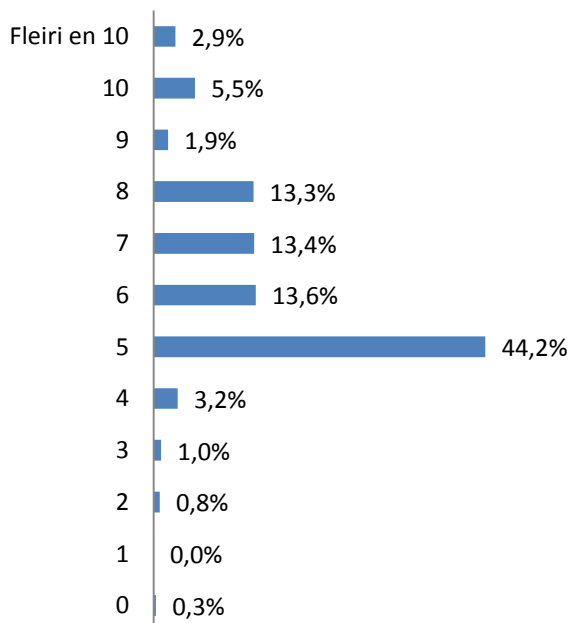
33. Í hvað eru starfsdagar á starfstíma notaðir í þínum skóla?

| Svör | Fjöldi | Hlutfall % |
|--|--------|------------|
| Undirbúning kennslu | 78,7% | 1891 |
| Kennarafundi | 82,8% | 1990 |
| Fundi með öðrum kennurum | 78,3% | 1882 |
| Sí- og endurmenntun - starfsþróun | 82,5% | 1982 |
| Vinnu við önnur verkefni s.s. afmæli skóla eða þemadaga | 48,8% | 1172 |
| Þeim er dreift að hluta yfir á verkstjórnartíma skólalastjóra og hann aukinn | 7,0% | 168 |



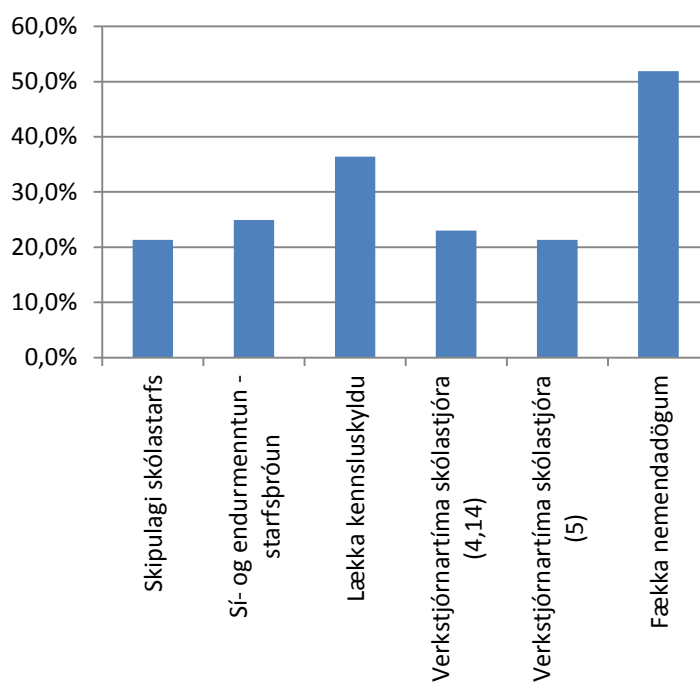
34. Hvað telur þú hæfilegan fjölda starfsdaga á starfstíma skóla?

| Svör | Hlutfall | Fjöldi |
|--------------|----------|--------|
| 0 | 0,3% | 8 |
| 1 | 0,0% | 0 |
| 2 | 0,8% | 19 |
| 3 | 1,0% | 24 |
| 4 | 3,2% | 77 |
| 5 | 44,2% | 1069 |
| 6 | 13,6% | 328 |
| 7 | 13,4% | 325 |
| 8 | 13,3% | 321 |
| 9 | 1,9% | 45 |
| 10 | 5,5% | 134 |
| Fleiri en 10 | 2,9% | 70 |
| Samtals | 100,1% | 2420 |



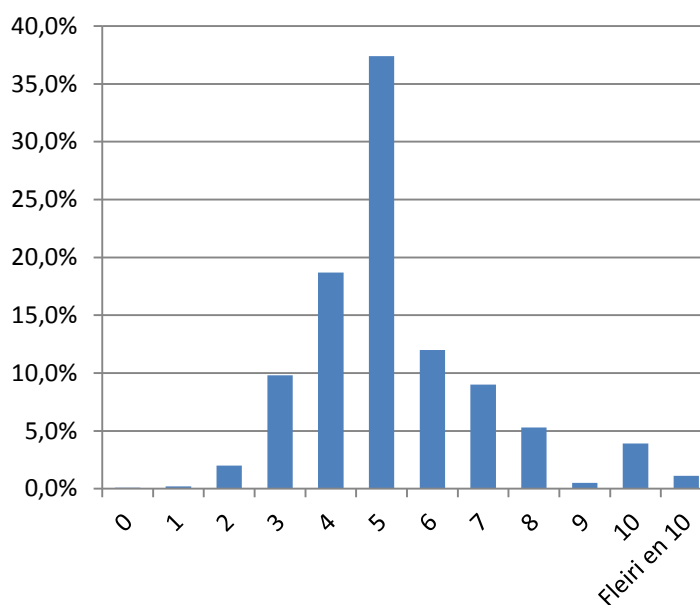
35. Ef þú vilt fjölga starfsdögum frá hvaða verkþáttum telur þú að taka eigi tímann?

| Svör | Hlutfall | Fjöldi |
|-------------------------------------|----------|--------|
| Skipulagi skólastarfs | 21,3% | 248 |
| Sí- og endurmenntun - starfsþróun | 24,9% | 290 |
| Lækka kennsluskyldu | 36,4% | 424 |
| Verkstjórnartíma skólastjóra (4,14) | 23,0% | 268 |
| Verkstjórnartíma skólastjóra (5) | 21,3% | 248 |
| Fækka nemendadögum | 51,9% | 605 |
| Samtals | 178,8% | 2083 |



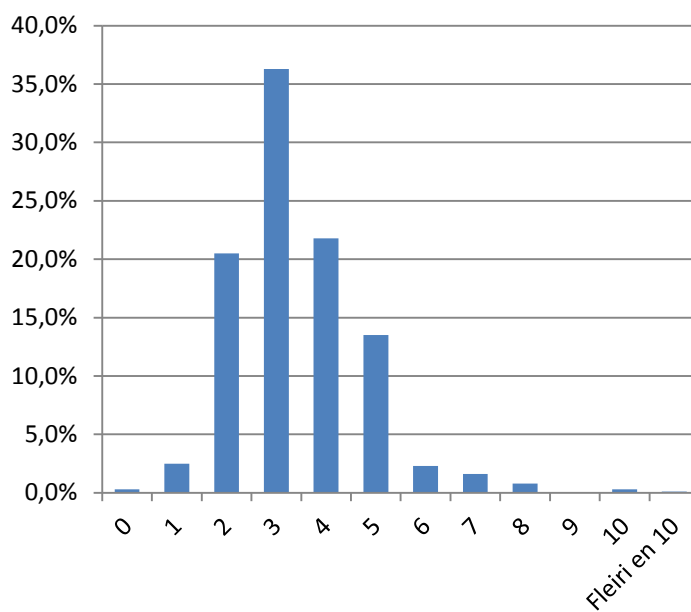
36. Hvað telur þú hæfilegan fjölda undirbúningsdaga við upphaf skólaársins?

| Svör | Hlutfall | Fjöldi |
|--------------|----------|--------|
| 0 | 0,1% | 2 |
| 1 | 0,2% | 4 |
| 2 | 2,0% | 47 |
| 3 | 9,8% | 234 |
| 4 | 18,7% | 445 |
| 5 | 37,4% | 889 |
| 6 | 12,0% | 286 |
| 7 | 9,0% | 215 |
| 8 | 5,3% | 127 |
| 9 | 0,5% | 11 |
| 10 | 3,9% | 93 |
| Fleiri en 10 | 1,1% | 25 |



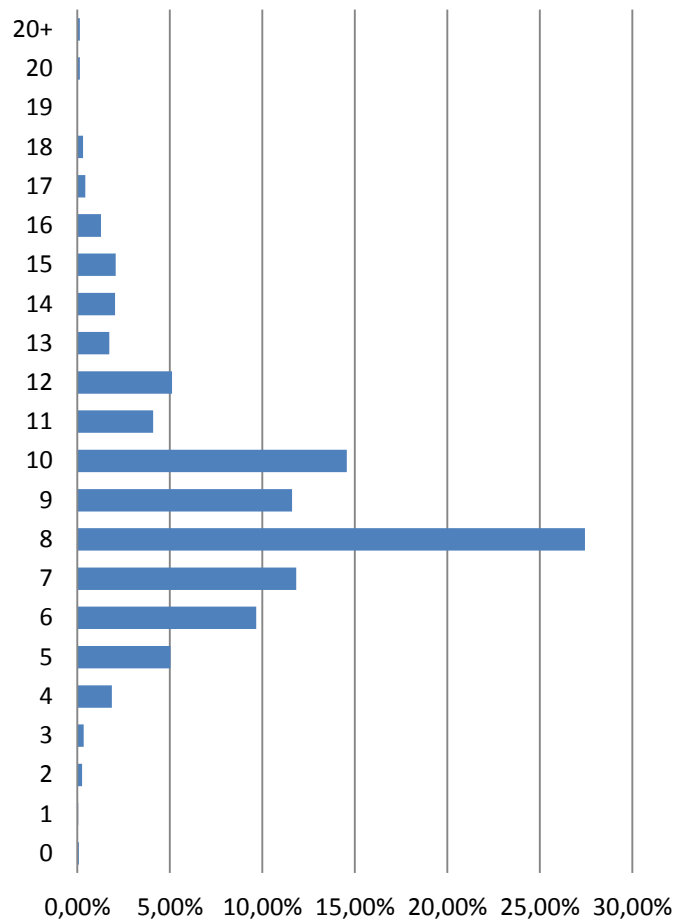
37. Hvað telur þú hæfilegan fjölda undirbúningsdaga við lok skólaársins?

| Svör | Hlutfall | Fjöldi |
|--------------|----------|--------|
| 0 | 0,3% | 7 |
| 1 | 2,5% | 59 |
| 2 | 20,5% | 486 |
| 3 | 36,3% | 860 |
| 4 | 21,8% | 517 |
| 5 | 13,5% | 321 |
| 6 | 2,3% | 55 |
| 7 | 1,6% | 37 |
| 8 | 0,8% | 19 |
| 9 | 0,0% | 0 |
| 10 | 0,3% | 8 |
| Fleiri en 10 | 0,1% | 2 |



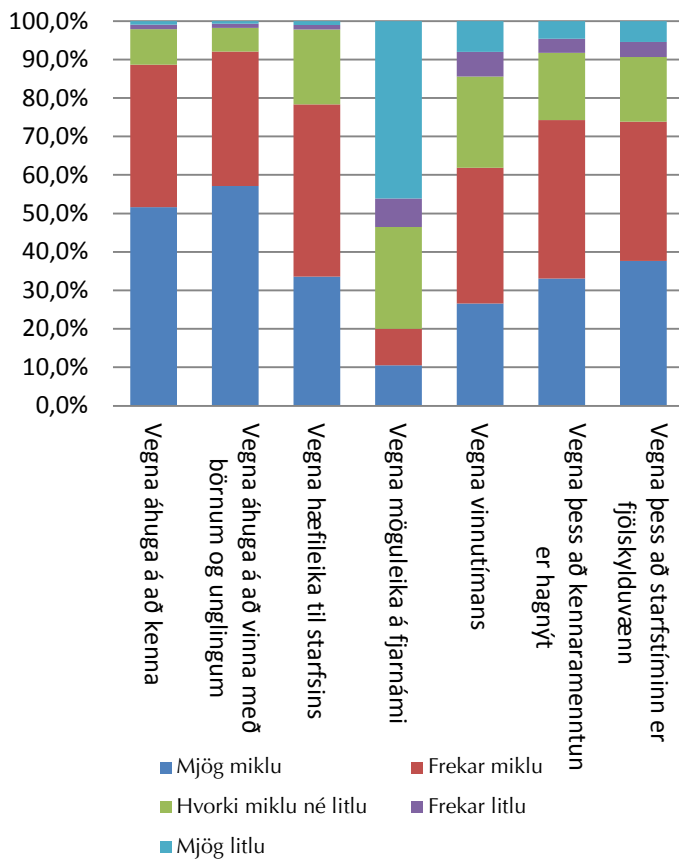
38. Samtals fjöldi undirbúningsdaga

| <i>Svör</i> | Hlutfall | Fjöldi |
|---------------------|----------|---------|
| 0 | 2 | 0,08% |
| 1 | 1 | 0,04% |
| 2 | 6 | 0,25% |
| 3 | 8 | 0,34% |
| 4 | 44 | 1,86% |
| 5 | 119 | 5,03% |
| 6 | 229 | 9,67% |
| 7 | 280 | 11,82% |
| 8 | 650 | 27,45% |
| 9 | 275 | 11,61% |
| 10 | 345 | 14,57% |
| 11 | 97 | 4,10% |
| 12 | 121 | 5,11% |
| 13 | 41 | 1,73% |
| 14 | 48 | 2,03% |
| 15 | 49 | 2,07% |
| 16 | 30 | 1,27% |
| 17 | 10 | 0,42% |
| 18 | 7 | 0,30% |
| 19 | 0 | 0,00% |
| 20 | 3 | 0,13% |
| <i>Fleiri en 20</i> | 3 | 0,13% |
| <i>Samtals</i> | 2.368 | 100,00% |



39. Hvers vegna ákvaðst þú að verða kennari?

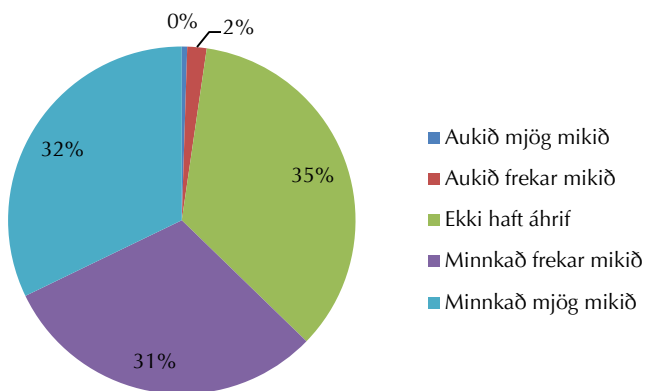
| Hvert er starfsheiti þitt? | | |
|----------------------------|----------|--------|
| Svör | Hlutfall | Fjöldi |
| Grunnskólakennari | 48,8% | 1227 |
| Umsjónarkennari | 36,4% | 915 |
| Sérkennari | 9,7% | 245 |
| Verkefnastjóri | 1,2% | 30 |
| Leiðbeinandi | 1,5% | 39 |
| Annað | 2,4% | 60 |
| Samtals | 100,0% | 2516 |



40. Hefði það minnkað eða aukið áhuga þinn á kennaranámi hefði það verið fimm ára nám?

| Svör | Hlutfall | Fjöldi |
|----------------------|----------|--------|
| Aukið mjög mikið | 0,5% | 11 |
| Aukið frekar mikið | 1,8% | 41 |
| Ekki haft áhrif | 35,0% | 818 |
| Minnkað frekar mikið | 30,6% | 714 |
| Minnkað mjög mikið | 32,2% | 753 |
| Samtals | 100% | 2337 |

| Svör | Karl | Kona |
|----------------------|-------|-------|
| Aukið mjög mikið | 1,0% | 0,4% |
| Aukið frekar mikið | 2,6% | 1,6% |
| Ekki haft áhrif | 26,1% | 36,7% |
| Minnkað frekar mikið | 30,0% | 30,6% |
| Minnkað mjög mikið | 40,2% | 30,8% |
| Samtals | 100% | 100% |



41. Hvað er það sem þarf að bæta í kennaranáminu til að gera kennara betur undirbúna fyrir starfið?

Alls svöruðu 1.720 einstaklingar þessari spurningu. Í töflunni hér að neðan má finna þau svör sem voru algengust.

| | Tíðni | % svarenda |
|------------------------------|-------|------------|
| Verknám | 854 | 49,7% |
| Lestur | 45 | 2,6% |
| Agastjórnun/hegðunarvandamál | 203 | 11,8% |
| Íslenskukennsla | 236 | 13,7% |
| Einelti | 44 | 2,6% |
| Tölvur | 21 | 1,2% |
| Faggreinar | 26 | 1,5% |
| Sjúkdómar/fötlun/veikindi | 53 | 3,1% |
| Sérkennsla | 40 | 2,3% |
| Foreldrasamskipti | 177 | 10,3% |

Verknám: að það þurfi meira verknám/starfsnám í námið og hugsanlega hafa kandídatstær.

Lestur: að bæta þurfi inn í námið hvernig eigi að kenna lestur

Agastjórnun/hegðunarvandamál: fræða kennaranema betur í því hvernig eigi að taka á hegðunarvandamálum og kenna einhverskonar agastjórnun.

Íslenskukennsla: að bæta þurfi íslenskukennslu í námið til að bæta málfræði og starfsetningu kennara.

Einelti: þjálfá kennaranema í því að taka á eineltismálum

Tölvur: auka tölvukennslu í kennaranáminu til að þeir geti nútímavætt kennsluna

Faggreinar: að auka þurfi sérnám og að einstaklingar geti sérmenntað sig.

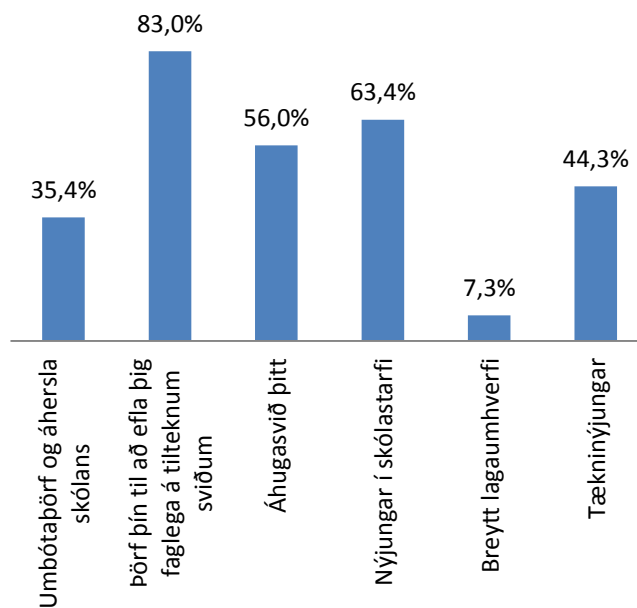
Sjúkdómar/fötlun/veikindi: undirbúa nemendur undir það hvernig eigi að taka á nemendum með sérþarfir. Einnig auka fræðslu á ýmsum sjúkdómum

Sérkennsla: Auka vægi sérkennslu í almennu kennaranámi

Foreldrasamskipti: gera kennaranemendur betur undirbúna fyrir foreldrasamstarf

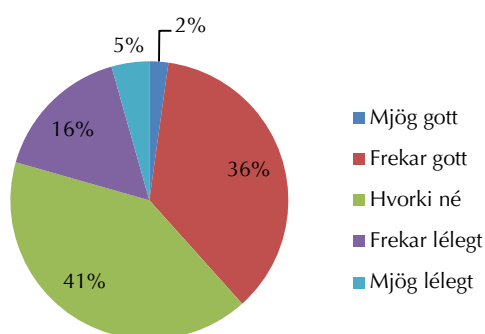
42. Hvað telur þú að ætti að veða þyngst í vali á símenntun?

| Svör | Hlutfall | Fjöldi |
|---|----------|--------|
| Umbótaþörf og áhersla skólans | 35,4% | 835 |
| Þörf þín til að efla þig faglega á tilteknum sviðum | 83,0% | 1958 |
| Áhugasvið þitt | 56,0% | 1322 |
| Nýjungar í skólastarfi | 63,4% | 1495 |
| Breytt lagaumhverfi | 7,3% | 172 |
| Tækninýjungar | 44,3% | 1046 |



43. Finnst þér gæði símenntunar námskeiða/fyrirlestra vera gott eða lélegt?

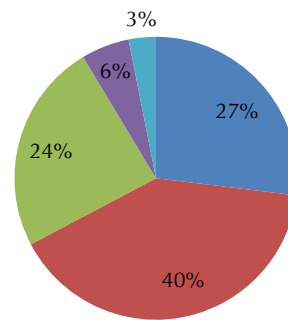
| Svör | Hlutfall | Fjöldi |
|---------------|----------|--------|
| Mjög gott | 2,2% | 52 |
| Frekar gott | 36,2% | 854 |
| Hvorki né | 41,1% | 970 |
| Frekar lélegt | 16,2% | 383 |
| Mjög lélegt | 4,4% | 103 |
| Samtals | 100% | 2362 |



44. Finnst þér æskilegt eða óæskilegt að hafa kennsluskyldu breytilega eftir umfangi eða álagi hvers starfs?

| Svör | Hlutfall | Fjöldi |
|------------------|----------|--------|
| Mjög æskilegt | 26,9% | 633 |
| Frekar æskilegt | 40,3% | 947 |
| Hvorki né | 24,1% | 567 |
| Frekar óæskilegt | 5,5% | 129 |
| Mjög óæskilegt | 3,1% | 73 |
| Samtals | 100% | 2349 |

■ Mjög æskilegt ■ Frekar æskilegt ■ Hvorki né
 ■ Frekar óæskilegt ■ Mjög óæskilegt



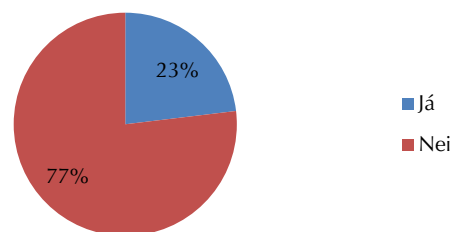
45. Nýtur þú kennsluafsláttar vegna aldurs og starfsaldurs?

| Svör | Hlutfall | Fjöldi |
|---------|----------|--------|
| Já | 23,1% | 552 |
| Nei | 76,9% | 1838 |
| Samtals | 100% | 2390 |

Yngri

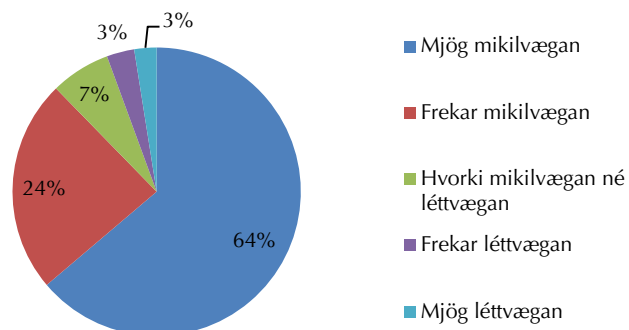
| | en 30 | 30-35 | 36-40 | 41-45 | 46-50 | 51-54 | 55-59 | 60-65 | 66-70 |
|-----|-------|-------|-------|-------|-------|-------|-------|-------|-------|
| Já | 1 | 2 | 2 | 10 | 8 | 39 | 258 | 200 | 23 |
| Nei | 114 | 333 | 403 | 347 | 344 | 237 | 36 | 10 | 3 |

| | 5 ár eða skemur | 6-15 ár | 16-25 ár | 26-35 ár | 36 ár eða lengur |
|-----|-----------------|---------|----------|----------|------------------|
| Já | 10 | 67 | 114 | 234 | 113 |
| Nei | 432 | 939 | 339 | 98 | 3 |



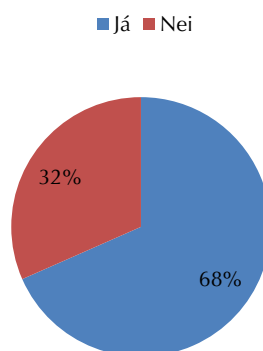
46. Hversu mikilvægan eða léttvægan telur þú kennsluafsláttinn vera?

| <i>Svör</i> | Hlutfall % | Fjöldi |
|---------------------------------------|-------------------|---------------|
| <i>Mjög mikilvægan</i> | 63,8% | 353 |
| <i>Frekar mikilvægan</i> | 23,9% | 132 |
| <i>Hvorki mikilvægan né léttvægan</i> | 6,7% | 37 |
| <i>Frekar léttvægan</i> | 3,1% | 17 |
| <i>Mjög léttvægan</i> | 2,5% | 14 |
| <i>Samtals</i> | 100,0% | 553 |



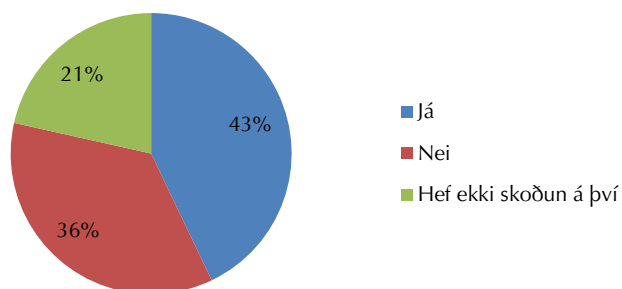
47. Hefðir þú áhuga á að geta samið ár frá ári um það hvort kennsluafsláttur fer í kennslu eða önnur fagleg störf? (ekki yfirvinnu)

| <i>Svör</i> | Hlutfall % | Fjöldi |
|----------------|-------------------|---------------|
| <i>Já</i> | 68,4% | 378 |
| <i>Nei</i> | 31,6% | 175 |
| <i>Samtals</i> | 100,0% | 553 |

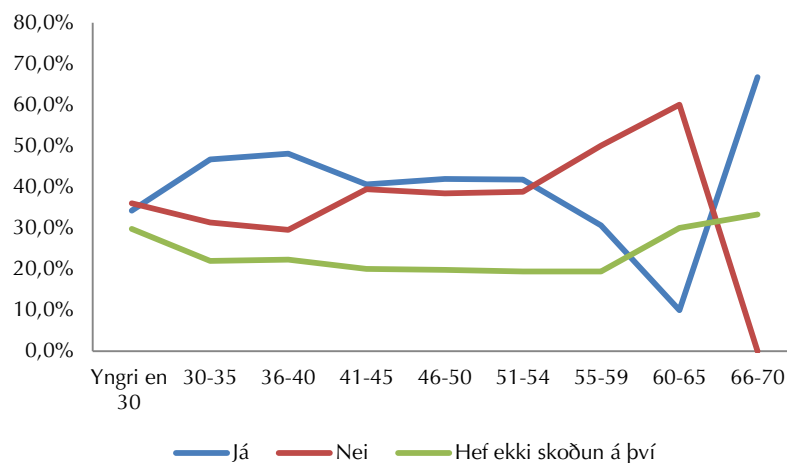


48. Hefðir þú áhuga á að kenna færri tíma og sinna öðrum störfum á mótí?

| <i>Svör</i> | <i>Hlutfall %</i> | <i>Fjöldi</i> |
|------------------------------|-------------------|---------------|
| <i>Já</i> | 42,9% | 788 |
| <i>Nei</i> | 35,6% | 653 |
| <i>Hef ekki skoðun á því</i> | 21,5% | 394 |
| <i>Samtals</i> | 100,0% | 1835 |

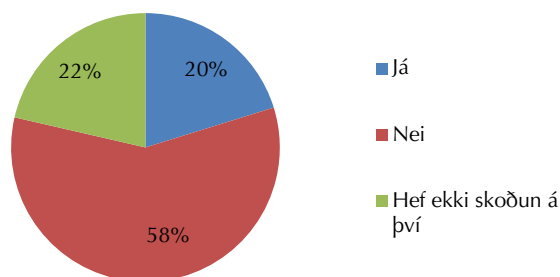


Hér að neðan má sjá svörin eftir aldri svarenda.



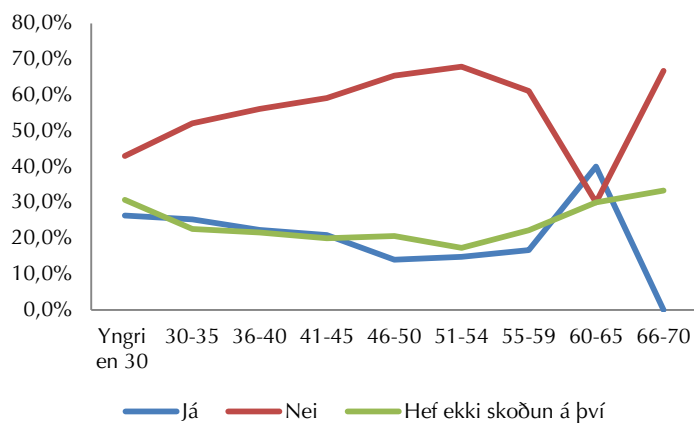
49. Hefðir þú áhuga á að kenna fleiri tíma og sinna færri verkefnum á móti?

| <i>Svör</i> | Hlutfall % | Fjöldi |
|------------------------------|------------|--------|
| <i>Já</i> | 20,2% | 371 |
| <i>Nei</i> | 58,4% | 1071 |
| <i>Hef ekki skoðun á því</i> | 21,4% | 393 |
| <i>Samtals</i> | 100,0% | 1835 |



Hér að neðan má sjá niðurstöðurnar eftir aldri svarenda.

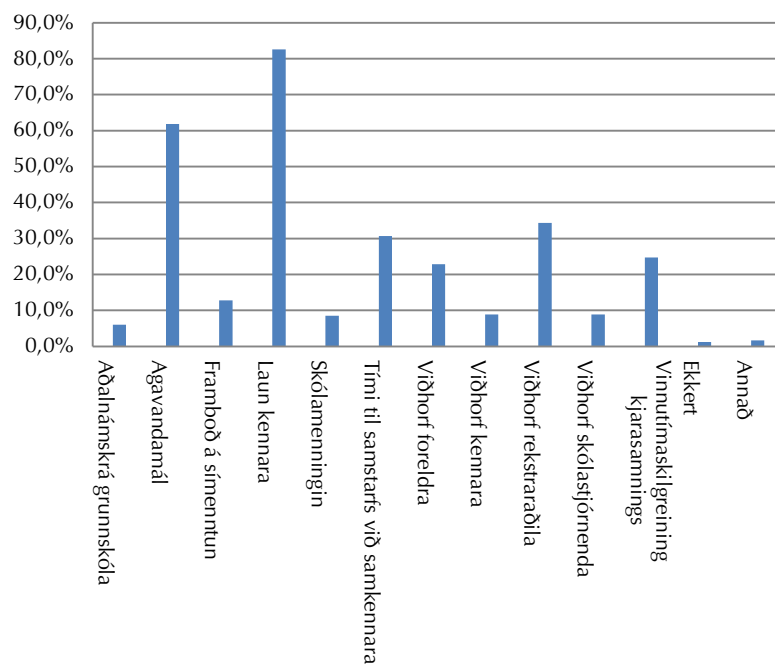
| | Yngri | | | | | | | | |
|------------------------------|-------|-------|-------|-------|-------|-------|-------|-------|-------|
| | en 30 | 30-35 | 36-40 | 41-45 | 46-50 | 51-54 | 55-59 | 60-65 | 66-70 |
| <i>Já</i> | 26,3% | 25,3% | 22,3% | 20,9% | 14,0% | 14,8% | 16,7% | 40,0% | 0,0% |
| <i>Nei</i> | 43,0% | 52,1% | 56,1% | 59,1% | 65,4% | 67,9% | 61,1% | 30,0% | 66,7% |
| <i>Hef ekki skoðun á því</i> | 30,7% | 22,6% | 21,6% | 20,0% | 20,6% | 17,3% | 22,2% | 30,0% | 33,3% |



Hér að neðan má sjá niðurstöðurnar eftir kyni svarenda.

| <i>Svör</i> | Karl | Kona |
|------------------------------|-------|-------|
| <i>Já</i> | 34,7% | 17,7% |
| <i>Nei</i> | 46,9% | 60,4% |
| <i>Hef ekki skoðun á því</i> | 18,4% | 21,9% |
| <i>Samtals</i> | 100% | 100% |

50. Telur þú að eitthvað af þessu hafi neikvæð áhrif á frampróun á skólastarfi?

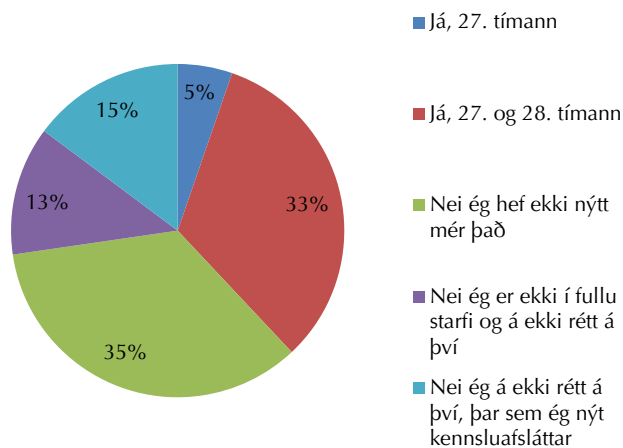


Í töflunni hér að neðan má sjá svörin flokkuð eftir kyni.

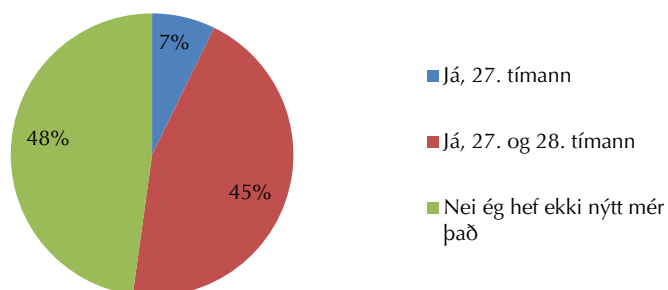
| Svör | Karl | Kona |
|--|-------------|-------------|
| <i>Aðalnámskrá grunnskóla</i> | 13,3% | 4,6% |
| <i>Agavandamál</i> | 55,1% | 63,3% |
| <i>Framboð á símenntun</i> | 13,6% | 12,6% |
| <i>Laun kennara</i> | 86,9% | 81,6% |
| <i>Skólamenningin</i> | 12% | 8% |
| <i>Tími til samstarfs við samkennara</i> | 22,7% | 32,3% |
| <i>Viðhorf foreldra</i> | 25,8% | 22,4% |
| <i>Viðhorf kennara</i> | 9,1% | 8,9% |
| <i>Viðhorf rekstraraðila</i> | 40,5% | 33,1% |
| <i>Viðhorf skólastjórnenda</i> | 8,9% | 8,9% |
| <i>Vinnutímaskilgreining kjarasamnings</i> | 29,8% | 23,8% |
| <i>Ekkert</i> | 1,3% | 1,3% |
| <i>Annað</i> | 1,8% | 1,7% |

51. Nýtir þú þér möguleika kjarasamningsins um 27. og 28. tímann?

| Svör | Hlutfall % | Fjöldi |
|---|-------------------|---------------|
| Já, 27. tímann | 5,3% | 119 |
| Já, 27. og 28. tímann | 32,7% | 739 |
| Nei ég hef ekki nýtt mér það | 34,7% | 786 |
| Nei ég er ekki í fullu starfi og á ekki rétt á því | 12,5% | 284 |
| Nei ég á ekki rétt á því, þar sem ég nýt kennsluafsláttar | 14,8% | 335 |
| Samtals | 100,0% | 2263 |

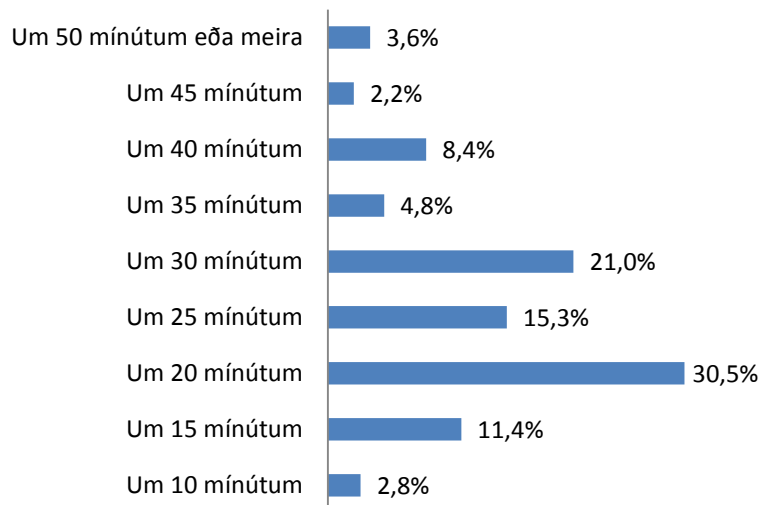


Hér að neðan má sjá niðurstöðurnar þegar búið er að taka þá út sem hafa ekki rétt á því að nýta sér þessa möguleika.



52. Hvað verð þú að meðaltali miklum tíma í undirbúning/úrvinnslu fyrir hverja kennslustund?

| <i>Svör</i> | Hlutfall % | Fjöldi |
|-------------------------|------------|--------|
| Um 10 mínútum | 2,8% | 63 |
| Um 15 mínútum | 11,4% | 259 |
| Um 20 mínútum | 30,5% | 694 |
| Um 25 mínútum | 15,3% | 349 |
| Um 30 mínútum | 21,0% | 478 |
| Um 35 mínútum | 4,8% | 110 |
| Um 40 mínútum | 8,4% | 190 |
| Um 45 mínútum | 2,2% | 50 |
| Um 50 mínútum eða meira | 3,6% | 81 |

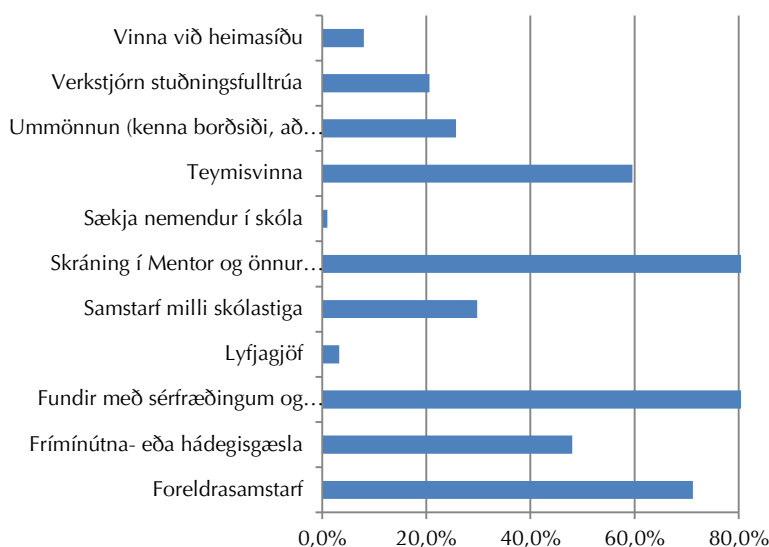


Hér að neðan má sjá niðurstöðurnar eftir kyni svarenda.

| <i>Svör</i> | Karl | Kona |
|-------------------------|--------|---------|
| Um 10 mínútum | 7,4% | 1,9% |
| Um 15 mínútum | 18,8% | 10,0% |
| Um 20 mínútum | 32,5% | 30,3% |
| Um 25 mínútum | 15,1% | 15,3% |
| Um 30 mínútum | 16,1% | 21,9% |
| Um 35 mínútum | 2,9% | 5,2% |
| Um 40 mínútum | 3,4% | 9,4% |
| Um 45 mínútum | 0,8% | 2,5% |
| Um 50 mínútum eða meira | 2,9% | 3,7% |
| <i>Samtals</i> | 99,90% | 100,20% |

53. Hvaða störfum sinnir þú, fyrir utan kennslu og undirbúning kennslu?

| Svör | Hlutfall % | Fjöldi |
|---|-------------------|---------------|
| Foreldrasamstarf | 71,2% | 1629 |
| Frímínútna- eða hádegisgæsla | 48,0% | 1099 |
| Fundir með sérfræðingum og öðrum kennurum | 83,0% | 1901 |
| Lyfjagjöf | 3,3% | 76 |
| Samstarf milli skólastiga | 29,8% | 681 |
| Skráning í Mentor og önnur sambærileg kerfi | 88,2% | 2018 |
| Sækja nemendur í skóla | 1,0% | 23 |
| Teymisvinna | 59,6% | 1365 |
| Ummönnun (kenna borðsiði, að reima o.fl.) | 25,7% | 589 |
| Verkstjórn stuðningsfulltrúa | 20,6% | 472 |
| Vinna við heimasíðu | 8,0% | 182 |

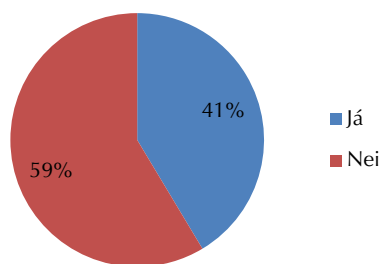


| Svör | Karl | Kona |
|---|-------------|-------------|
| Foreldrasamstarf | 55,8% | 74,1% |
| Frímínútna- eða hádegisgæsla | 46,9% | 48,3% |
| Fundir með sérfræðingum og öðrum kennurum | 73,2% | 85,0% |
| Lyfjagjöf | 2,4% | 3,5% |
| Samstarf milli skólastiga | 26,6% | 30,6% |
| Skráning í Mentor og önnur sambærileg kerfi | 84,6% | 88,8% |
| Sækja nemendur í skóla | 1,6% | 0,9% |
| Teymisvinna | 53,1% | 60,9% |
| Ummönnun (kenna borðsiði, að reima o.fl.) | 18,7% | 27,2% |
| Verkstjórn stuðningsfulltrúa | 10,8% | 22,5% |
| Vinna við heimasíðu | 11,7% | 7,2% |

| | Hvert er starfsheiti þitt? | | | | |
|--|-----------------------------------|--------------------------|---------------------|----------------------------|-----------------------|
| | Grunnskóla- kennari | Umsjónar- kennari | Sér- kennari | Verkefna- stjórnari | Leið- beinandi |
| <i>Foreldrasamstarf</i> | 58,3% | 91,8% | 68,1% | 69,2% | 29,6% |
| <i>Frímínútna- eða hádegisgæsla</i> | 44,0% | 57,4% | 44,9% | 34,6% | 37,0% |
| <i>Fundir með sérfræðingum og öðrum kennurum</i> | 77,1% | 90,5% | 92,1% | 88,5% | 48,1% |
| <i>Lyfjagjöf</i> | 1,8% | 4,7% | 5,6% | 3,8% | 11,1% |
| <i>Samstarf milli skólastiga</i> | 28,7% | 30,4% | 30,6% | 30,8% | 14,8% |
| <i>Skráning í Mentor og önnur sambærileg kerfi</i> | 87,8% | 95,6% | 70,4% | 73,1% | 66,7% |
| <i>Sækja nemendur í skóla</i> | 1,3% | 0,6% | 0,9% | 0,0% | 0,0% |
| <i>Teymisvinna</i> | 55,4% | 62,6% | 69,0% | 53,8% | 51,9% |
| <i>Ummönnun (kenna borðsiði, að reima o.fl.)</i> | 22,9% | 31,9% | 26,9% | 7,7% | 14,8% |
| <i>Verkstjórn stuðningsfulltrúa</i> | 14,7% | 27,2% | 28,2% | 46,2% | 11,1% |
| <i>Vinna við heimasíðu</i> | 8,9% | 7,0% | 5,1% | 23,1% | 11,1% |

54. Er notast við rafræna viðveruskráningu/stimpilklukku á þínum vinnustað?

| Svör | Hlutfall % | Fjöldi |
|----------------|-------------------|---------------|
| Já, | 5,3% | 119 |
| Nei | 32,7% | 739 |
| Samtals | 38,0% | 858 |



| | |
|---|------------|
| <i>Aukin vinna/álag</i> | 47 |
| <i>Minni Sveigjanleiki</i> | 30 |
| <i>Leiðinlegt</i> | 26 |
| <i>Jákvætt</i> | 20 |
| <i>Vantraust</i> | 19 |
| <i>Vesen</i> | 15 |
| <i>Ekki komin reynsla á þetta</i> | 11 |
| <i>Vinn minna heima</i> | 9 |
| <i>Ef ég vinn meira þá fæ ég ekki greitt aukalega</i> | 7 |
| <i>Stress</i> | 6 |
| Samtals | 405 |

55. Telur þú skólastjóra í þínum skóla vera góðan eða slakan stjórnanda?

| Svör | Hlutfall % | Fjöldi |
|----------------------|-------------------|---------------|
| <i>Mjög góðar</i> | 21,8% | 539 |
| <i>Frekar góðar</i> | 44,3% | 1093 |
| <i>Hvorki né</i> | 18,1% | 446 |
| <i>Frekar slakar</i> | 11,9% | 295 |
| <i>Mjög slakar</i> | 3,9% | 96 |
| Samtals | 100,0% | 2469 |